

**تقرير إنتاج القطن والذرة الصفراء والبطاطا
لسنة 2015**

المحتويات

1	المقدمة
1	منهجية التقرير
2	تحليل النتائج
	الجداول الاحصائية
	جدول (1) المساحة المزروعة ومجموع الانتاج ومتوسط الغلة للمحاصيل (القطن، الذرة الصفراء، البطاطا) للقطاع الخاص لسنة 2015 على مستوى العراق
4	جدول (2) مقارنة المساحة المزروعة ومجموع الانتاج ومتوسط الغلة لمحاصيل (القطن، الذرة الصفراء، البطاطا) للسنوات (2010-2015) على مستوى العراق
5	جدول (3) المساحة المزروعة ومجموع الانتاج ومتوسط الغلة لمحصول القطن للقطاع الخاص لسنة 2015 على مستوى المحافظات المشمولة
10	جدول (4) المساحة المزروعة ومجموع الانتاج ومتوسط الغلة لمحصول الذرة الصفراء الخريفية للقطاع الخاص لسنة 2015 على مستوى المحافظات المشمولة
13	جدول (5) المساحة المزروعة ومجموع الانتاج ومتوسط الغلة لمحصول البطاطا للعروتين (الربيعية والخريفية) للقطاع الخاص لسنة 2015 على مستوى المحافظات
16	جدول (6) المساحة المزروعة ومجموع الانتاج ومتوسط الغلة لمحصول البطاطا الربيعية للقطاع الخاص لسنة 2015 على مستوى المحافظات المشمولة
18	جدول (7) المساحة المزروعة ومجموع الانتاج ومتوسط الغلة لمحصول البطاطا الخريفية للقطاع الخاص لسنة 2015 على مستوى المحافظات المشمولة
18	الاشكال البيانية
5	شكل (1) المساحة المزروعة بـ (الدونم) لمحصول القطن للسنوات (2010-2015).
6	شكل (2) المساحة المزروعة بـ (الدونم) لمحصول الذرة الصفراء للسنوات (2010-2015).
6	شكل (3) المساحة المزروعة بـ (الدونم) لمحصول البطاطا للسنوات (2010-2015).
7	شكل (4) كمية الانتاج بـ (طن) لمحصول القطن للسنوات (2010-2015).
7	شكل (5) كمية الانتاج بـ(طن) لمحصول الذرة الصفراء للسنوات (2010-2015).
8	شكل (6) كمية الانتاج بـ (طن) لمحصول البطاطا للسنوات (2010-2015).
8	شكل (7) متوسط الغلة بـ (كغم) لمحصول القطن للسنوات (2010-2015).
9	شكل (8) متوسط الغلة بـ (كغم) لمحصول الذرة الصفراء للسنوات (2010-2015).
9	شكل (9) متوسط الغلة بـ (كغم) لمحصول البطاطا للسنوات (2010-2015).
10	شكل (10) المساحة المزروعة بـ(دونم) لمحصول القطن لسنة 2015 على مستوى المحافظات المشمولة.
11	شكل (11) كمية الانتاج بـ(طن) لمحصول القطن لسنة 2015 على مستوى المحافظات المشمولة.
11	شكل (12) متوسط الغلة بـ(كغم) لمحصول القطن لسنة 2015 على مستوى المحافظات المشمولة.
13	شكل (13) المساحة المزروعة بـ(الدونم) لمحصول الذرة الصفراء للعروة الخريفية لسنة 2015 على مستوى المحافظات المشمولة.
14	شكل (14) كمية الانتاج بـ(طن) لمحصول الذرة الصفراء للعروة الخريفية لسنة 2015 على مستوى المحافظات المشمولة.
14	شكل (15) متوسط الغلة بـ(كغم) لمحصول الذرة الصفراء للعروة الخريفية لسنة 2015 على مستوى المحافظات المشمولة.
16	شكل (16) المساحة المزروعة بـ(الدونم) لمحصول البطاطا للعروتين (الربيعية والخريفية) لسنة 2015 على مستوى المحافظات المشمولة ..
17	شكل (17) كمية الانتاج بـ(الطن) لمحصول البطاطا للعروتين (الربيعية والخريفية) لسنة 2015 على مستوى المحافظات المشمولة
17	شكل (18) متوسط الغلة بـ(كغم) لمحصول البطاطا للعروتين (الربيعية والخريفية) لسنة 2015 على مستوى المحافظات المشمولة
	الخرائط
12	خارطة (1) تصنيف المحافظات حسب كمية الانتاج و المساحة المزروعة لمحصول القطن في العراق لسنة 2015
15	خارطة (2) تصنيف المحافظات حسب كمية الانتاج والمساحة المزروعة لمحصول الذرة الصفراء للعروة الخريفية لسنة 2015
	خارطة (3) تصنيف المحافظات حسب كمية الانتاج والمساحة المزروعة لمحصول البطاطا للعروتين (الربيعية والخريفية) في العراق
19	لسنة 2015.

مقدمة

أنجزت مديرية الإحصاء الزراعي تقرير إنتاج محاصيل (القطن ، الذرة الصفراء ، البطاطا) لسنة 2015 ويتصدر القطن مجموعة المحاصيل الصناعية الصيفية، وتقتصر زراعته في العراق على صنف واحد فقط لميزاته الجيدة وقبوله في الأسواق المحلية والعالمية وللحفاظة عليه دون الأنواع الأخرى الأقل جودة. أما محصول الذرة الصفراء فهو من المحاصيل الصيفية أيضا وضمن مجموعة الحبوب ، وتستخدم الذرة الصفراء على نطاق عالمي واسع كعلف أخضر وحبوب كما تستخدم كغذاء للإنسان ويستفاد منها في صناعة الكثير من المنتجات الصناعية وخاصة الزيوت النباتية وتزرع الذرة الصفراء في العراق بعروتين ربيعية وخريفية، وغير انه لم يتم زراعة الذرة الربيعية لهذا العام علماً انه تزرع في كافة محافظات العراق. أما محصول البطاطا فهو ضمن مجموعة الأصيل والدرنيات حيث يعتبر من المحاصيل المهمة والتي تستخدم كغذاء للإنسان بالإضافة إلى استخدامها في كثير من الصناعات الغذائية كالجبس وغيرها، وتزرع البطاطا بعروتين ربيعية وخريفية وتتركز زراعتها في المحافظات بغداد، واسط ، بابل .

ومما تجدر الإشارة إليه ان محاصيل القطن والذرة الصفراء والبطاطا تدخل في قائمة السلع الإستراتيجية ومازال إنتاجها لا يفي بمتطلبات إحتياجات السوق العراقية وخاصة محصول القطن الذي قدر إنتاجه (0.1) ألف طن فقط وهي كمية لا تكفي لتوفير إحتياجات احد المصانع القائمة والمنتشرة في معظم أنحاء العراق، حيث تنتشر مصانع الغزل والنسيج الحكومية والاهلية في بغداد وبابل والقادسية وغيرها من المحافظات وفي الغالب يتم اللجوء الى الاسواق العربية والعالمية لسد العجز الكبير من هذه السلعة سواء على شكل خامات او غزول. اما الذرة الصفراء والبطاطا فان كمية الانتاج لكل منهما قدرت (182.3) ، (162.9) ألف طن على التوالي وهي أيضاً لا تتناسب مع حجم الطلب المحلي على هذه السلع ويتم تعويض النقص بالاستيراد من الاسواق العربية والعالمية، ونظراً لإهمية هذه المحاصيل في الامن الغذائي والصناعي للعراق فان هيكلية الانتاج الزراعي في العراق تحتاج الى الارتقاء بالسياسات الزراعية نحو الاستغلال الامثل للموارد الزراعية والتنمية المستدامة وتشجيع استخدام التقانات الزراعية الحديثة والتوسع في استخدام الاصناف النباتية عالية الجودة والمقاومة للجفاف والملوحة وتطوير كفاءة استغلال الموارد الطبيعية والحد من هدرها وخاصة الاراضي والمياه ونشر المبيدات الزراعية والاسمدة والمستلزمات الزراعية الأخرى فان ذلك يؤدي الى توفير فائض للتصدير وتطوير التقنيات وارتفاع المستوى المعيشي للمزارعين.

منهجية التقرير

يتم تقدير إنتاج محاصيل (القطن، الذرة الصفراء ، البطاطا) باستخدام العينة الطبقيّة العشوائية متعددة المراحل والمقترنة بالاساليب الموضوعية والمقصود بالطبقات هي فئات المساحة بالنسبة لمحصول القطن وعددها (6) فئات تبدأ من فئة (اقل من 10) دونم وتنتهي بفئة (120 فأكثر) دونم أما بالنسبة لمحصول الذرة الصفراء فان عدد فئات المساحة (11) فئة تبدأ من فئة (اقل من 5) دونم وتنتهي بفئة (5000 فأكثر) دونم اما محصول البطاطا فان عدد فئات المساحة (6) فئات تبدأ من فئة (اقل من 3) دونم وتنتهي بفئة (41 فأكثر) دونم حيث يتم تبويب عدد المزارعين حسب فئات المساحة المزروعة (الطبقات) ، في المرحلة الاولى يتم اختيار المزارعين المشمولين بعملية القياس والحصاد الفعلي وبنسبة (1.5 %) كحد ادنى من عدد المزارعين الكلي لكل فئة وعلى مستوى القضاء وطريقة الري ، اما المرحلة الثانية فهي مرحلة اختيار الحقول التي يتم فيها تنفيذ تجارب الحصاد في حالة وجود اكثر من حقل لدى الحائز ، أما المرحلة الثالثة فهي مرحلة اختيار بقعة الحصاد داخل الحقل المختار وبمساحة (10 × 10) م² بالنسبة لمحصول القطن و(5 × 5) م² بالنسبة لمحصول الذرة الصفراء (4 × 4) م² بالنسبة لمحصول البطاطا ، ويتم تنفيذ هذه المراحل بواسطة الاختيار العشوائي باستخدام جدول الارقام العشوائية التي تبعد العداد عن التحيز والتحكم الشخصي.

تحليل النتائج

تأثر انتاج محصول القطن والذرة الصفراء والبطاطا للمحافظات (نينوى، الانبار، صلاح الدين) فقد تعذر الحصول على بيانات هذه المحاصيل للمحافظات المذكورة اعلاه بسبب سوء الوضع الامني وعدم امكانية الوصول الى الحقول المزروعة وكذلك هجرة المزارعين ، علما باناه لم يتم شمول إقليم كردستان ايضاً.

محصول القطن

أولاً : الإنتاج

- قدر إنتاج محصول القطن (0.1) ألف طن للموسم الصيفي 2015 بإنخفاض مقداره (1.3) ألف طن عن الموسم الماضي الذي كان (1.4) ألف طن للمحافظات المشمولة، وكانت نسبة الانخفاض (92.9) % .

ثانياً : المساحة

- قدر إجمالي المساحة المزروعة بمحصول القطن (0.5) ألف دونم بإنخفاض مقداره (2.8) ألف دونم عن الموسم الماضي الذي كان (3.3) ألف دونم للمحافظات المشمولة، وكانت نسبة الانخفاض (84.8) % .

ثالثاً : متوسط الغلة

- قدر متوسط غلة الدونم من محصول القطن (154.0) كغم/ دونم على أساس إجمالي المساحة المزروعة بإنخفاض بلغت نسبته (62.8) % عن الموسم الماضي الذي كان (414.2) كغم/ دونم للمحافظات المشمولة.

محصول الذرة الصفراء

أولاً : الإنتاج

- قدر إنتاج محصول الذرة الصفراء للعروة الخريفية (182.3) ألف طن للموسم الصيفي 2015 بإنخفاض مقداره (107.0) ألف طن عن الموسم الخريفي الماضي الذي كان (289.3) ألف طن للمحافظات المشمولة، وكانت نسبة الانخفاض (37.0) % حيث تحتل المحافظات كركوك ، بابل المرتبة الاولى في الانتاج على التوالي .

ثانياً : المساحة

- قدر إجمالي المساحة المزروعة بمحصول الذرة الصفراء للعروة الخريفية (229.0) ألف دونم بإنخفاض مقداره (149.1) ألف دونم وكانت نسبة الانخفاض (39.4) % عن الموسم الخريفي الماضي الذي كان (378.1) ألف دونم للمحافظات المشمولة .

ثالثاً : متوسط الغلة

- قدر متوسط غلة الدونم من محصول الذرة الصفراء للعروة الخريفية (796.1) كغم/ دونم على أساس إجمالي المساحة المزروعة بزيادة بلغت نسبته (4.0) % عن الموسم الخريفي الماضي الذي كان (765.2) كغم/ دونم على أساس إجمالي المساحة المزروعة.

محصول البطاطا

أولاً: الإنتاج

- قدر إنتاج محصول البطاطا للعتوتين الربيعية والخريفية (162.9) ألف طن لسنة 2015 بانخفاض مقدارها (239.4) ألف طن عن الموسم الماضي الذي كان (402.3) ألف طن وكانت نسبة الإنخفاض (59.5%) .
- قدر إنتاج محصول البطاطا للعتوة الربيعية (118.9) ألف طن بنسبة (73.0%) من مجموع إنتاج العروتين الربيعية والخريفية في حين قدر إنتاج محصول البطاطا للعتوة الخريفية (44.0) ألف طن بنسبة (27.0) من مجموع إنتاج العروتين.

ثانياً: المساحة

- قدر إجمالي المساحة المزروعة بمحصول البطاطا للعتوتين الربيعية والخريفية (24.5) ألف دونم بإنخفاض بلغت نسبته (77.1%) عن الموسم الماضي الذي كان (107.0) ألف دونم .
- قدر إجمالي المساحة المزروعة بمحصول البطاطا للعتوة الربيعية (16.2) ألف دونم بنسبة (66.1%) من مجموع المساحة المزروعة للعتوتين الربيعية والخريفية في حين قدرت المساحة المزروعة بمحصول البطاطا للعتوة الخريفية (8.3) ألف دونم بنسبة (33.9%) من إجمالي المساحة المزروعة للعتوتين.

ثالثاً: متوسط الغلة

- قدر متوسط غلة الدونم من محصول البطاطا للعتوتين الربيعية والخريفية (6652.9) كغم/ دونم على أساس إجمالي المساحة المزروعة بزيادة بلغت نسبتها (76.9%) عن الموسم الماضي الذي كان (3761.0) كغم/ دونم .
- قدر متوسط غلة الدونم من محصول البطاطا للعتوة الربيعية (7323.5) كغم بزيادة بلغت نسبتها (74.5) عن الموسم الماضي الذي كان (4197.6) كغم/ دونم وللعتوة الخريفية (5332.6) كغم بإنخفاض بلغت نسبتها (76.2%) كغم عن الموسم الماضي الذي كان (3025.8) كغم على أساس إجمالي المساحة المزروعة .

الجداول الأحصائية

المساحة المزروعة ومجموع الإنتاج ومتوسط الغلة للمحاصيل (القطن، الذرة الصفراء، البطاطا) للقطاع الخاص لسنة 2015 على مستوى العراق

Cultivated Area ,Production and Average Yield for Cotton, Maize and Potatoes for Private Sector at Iraq Level for 2015

Table (1)

جدول (1)

Crop	متوسط غلة الدونم (كغم/دونم) Average Yield (Kg/Donum)		الإنتاج (طن) Production (Ton)	المساحة المزروعة (دونم) Cultivated Area(donum)				المحصول
	المساحة المحصودة Harvested Area	إجمالي المساحة Total Area		مساحة العلف الأخضر Green Forage Area	المساحة المتضررة Damaged Area	المساحة المحصودة Harvested Area	إجمالي المساحة Total Area	
Cotton	154.0	154.0	75	-	-	487	487	القطن
Maize	870.3	796.1	182340	15807	3710	209521	229038	الذرة الصفراء
Potatoes	6793.8	6652.9	162915	-	508	23980	24488	البطاطا

The sign (-) means the quantity is zero or approximated zero

الرمز (-) يعني الكمية صفر أو مقاربة إلى الصفر .

مقارنة المساحة المزروعة ومجموع الانتاج ومتوسط الغلة لمحاصيل (القطن،الذرة الصفراء ،البطاطا) للسنوات (2010-2015) على مستوى العراق

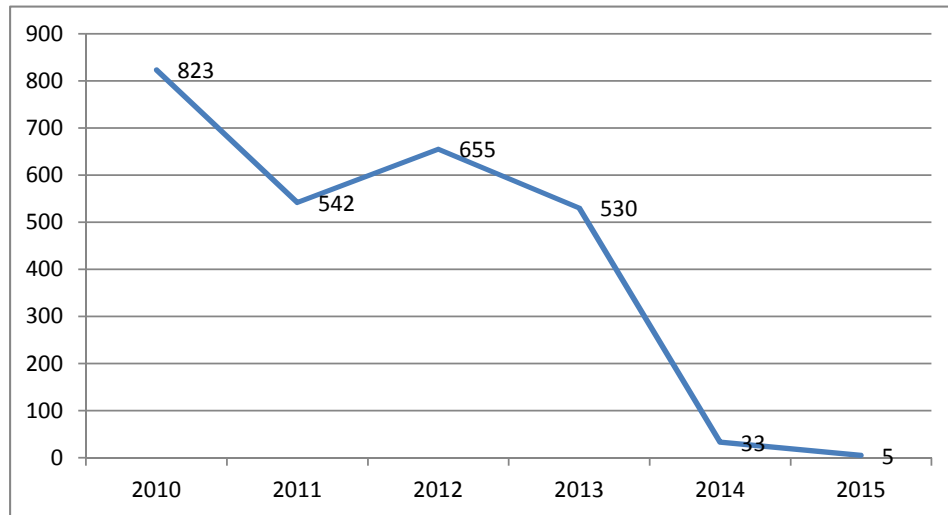
Cultivated Area Comparing to Production and Average Yield For (Cotton, Maize, Potatoes) at Iraq Level for (2010-2015)

جدول (2) Table (2)

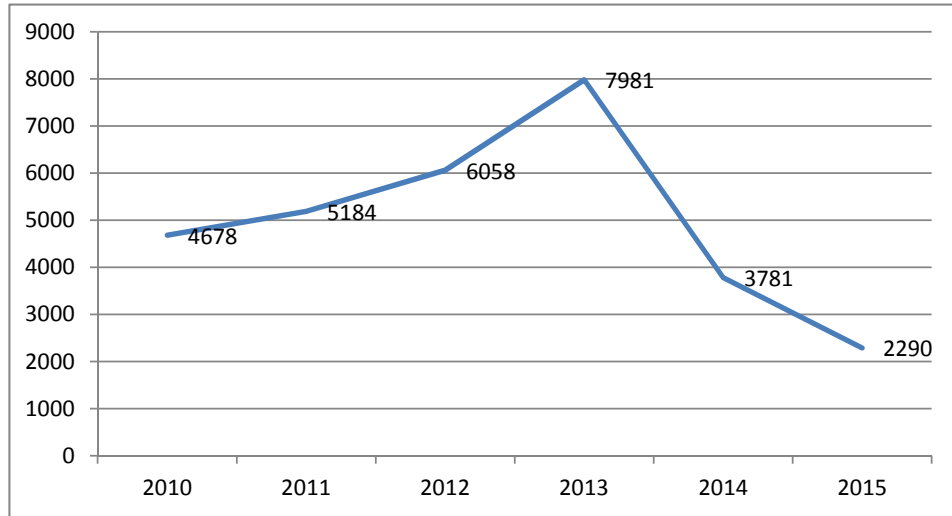
المحصول	السنوات	القطن	الذرة الصفراء	البطاطا
	Year	Cotton	Maize	Potatoes
اجمالي المساحة المزروعة (100 دونم)	2010	823	4678	521
	2011	542	5184	1618
	2012	655	6058	1740
	2013	530	7981	1518
	2014	33	3781	1070
Total Cultivated Area (100) donum	2015	5	2290	245
	2010	453	2667	2048
	2011	345	3357	5574
	2012	266	5034	5861
	2013	277	8313	6473
الانتاج (100 طن)	2014	14	2893	4023
	2015	0.75	1823	1629
	2010	550.3	570.1	3929.5
	2011	637.1	647.6	3445.5
	2012	406.1	830.9	3368.9
Production (100) Ton	2013	523.5	1041.6	4265.0
	2014	414.2	765.2	3761.0
	2015	154.0	796.1	6652.9
	2010	550.3	570.1	3929.5
	2011	637.1	647.6	3445.5
متوسط غلة الدونم (كغم/دونم)	2012	406.1	830.9	3368.9
	2013	523.5	1041.6	4265.0
	2014	414.2	765.2	3761.0
	2015	154.0	796.1	6652.9
	2010	550.3	570.1	3929.5
Average Yield (kg/donum)	2011	637.1	647.6	3445.5
	2012	406.1	830.9	3368.9
	2013	523.5	1041.6	4265.0
	2014	414.2	765.2	3761.0
	2015	154.0	796.1	6652.9

شكل (1) Figure(1)

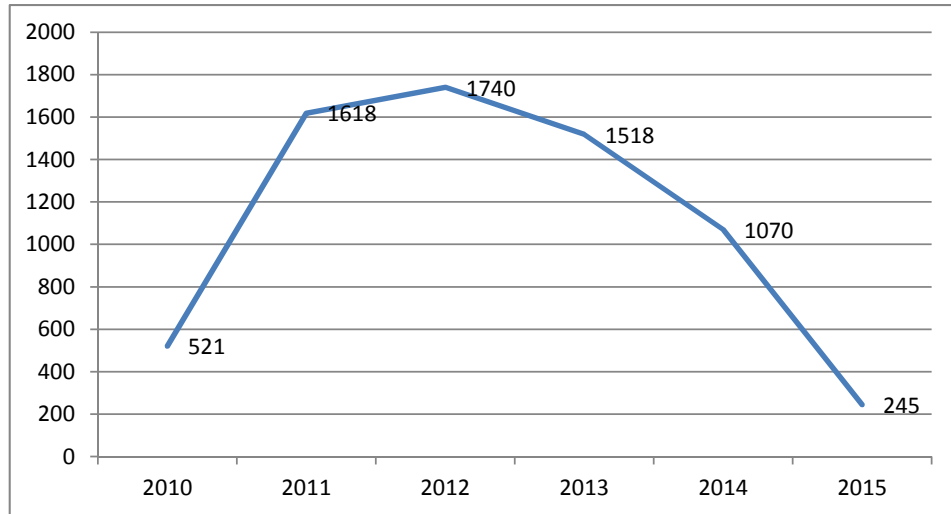
المساحة المزروعة بـ(الدونم) لمحصول القطن للسنوات (2010-2015)
Cultivated Area (Donum) for Cotton Crop for (2010- 2015)



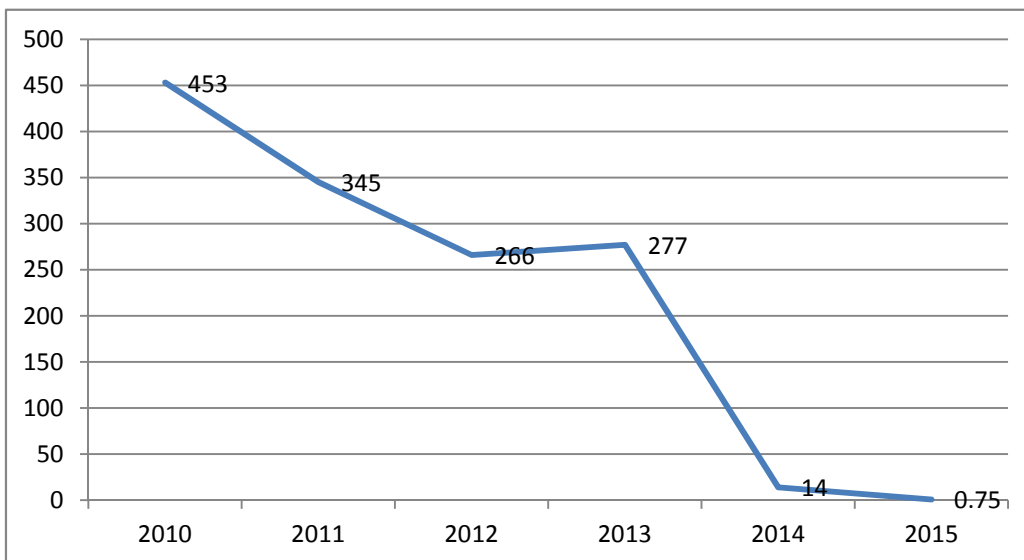
شكل (2) Figure (2)
المساحة المزروعة بـ (الدونم) لمحصول الذرة الصفراء للسنوات (2010 - 2015)
Cultivated Area (Donum) for Maize Crop for (2010- 2015)



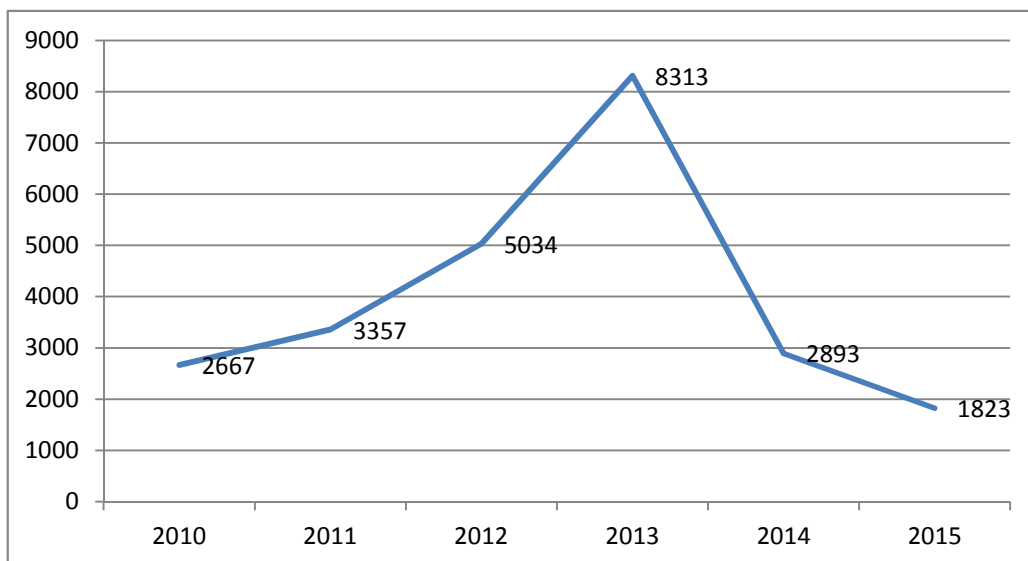
شكل (3) Figure (3)
المساحة المزروعة بـ (الدونم) لمحصول البطاطا للسنوات (2010 - 2015)
Cultivated Area (Donum) for Potatoes Crop for (2010- 2015)



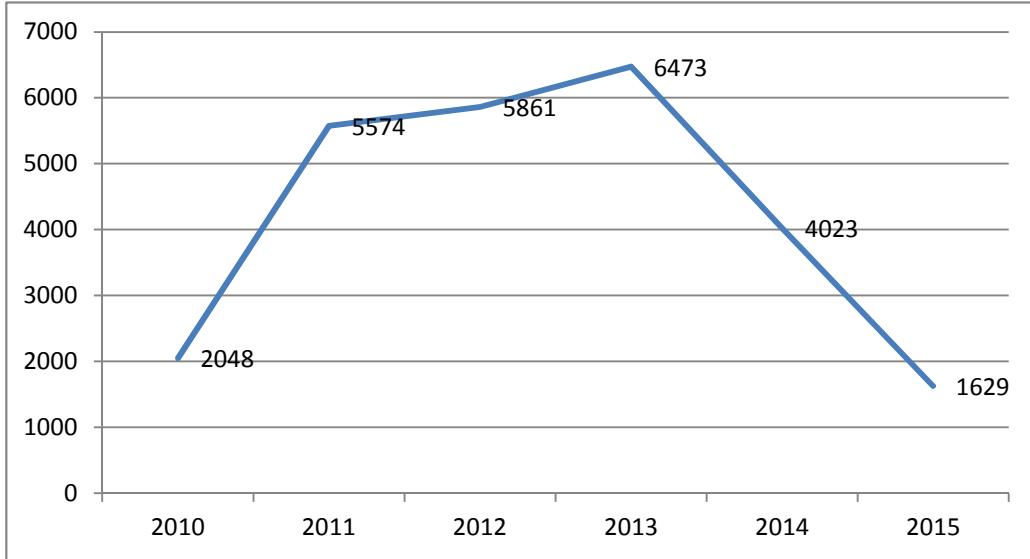
شكل (4) Figure (4)
 كمية الانتاج بـ (طن) لمحصول القطن للسنوات (2015-2010)
 Production (Ton) for Cotton Crop for (2010-2015)



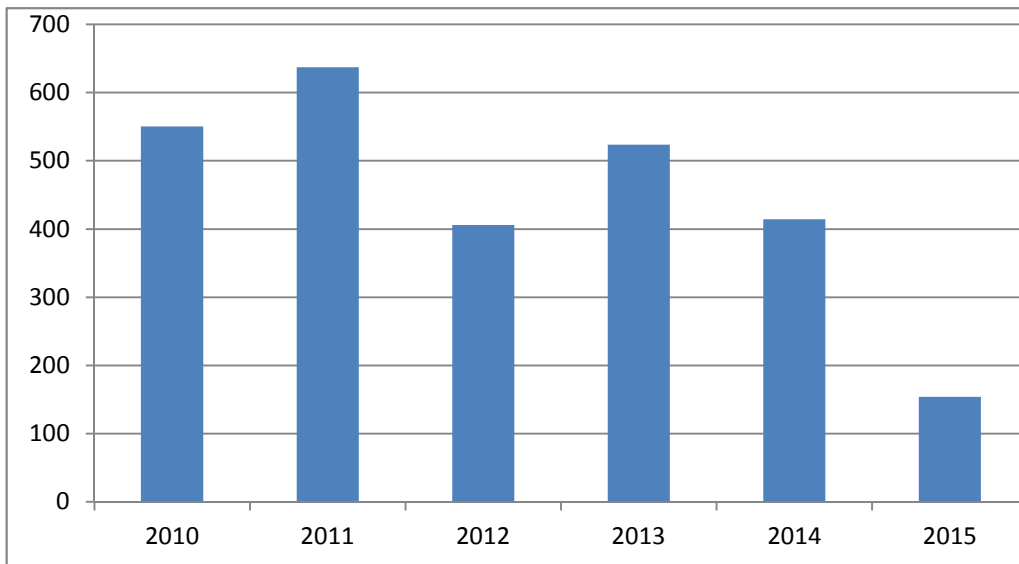
شكل (5) Figure (5)
 كمية الانتاج بـ (طن) لمحصول الذرة الصفراء للسنوات (2015-2010)
 Prouction (Ton) For Maize Crop for(2010- 2015)



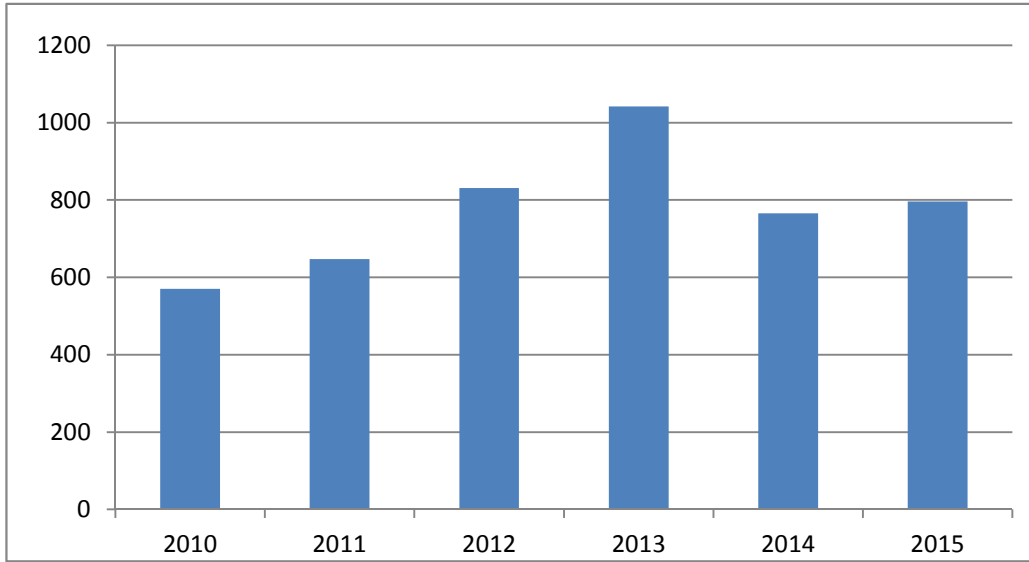
شكل (6) Figure (6)
كمية الانتاج بـ (طن) لمحصول البطاطا للسنوات (2010-2015)
Production (Ton) For Potatoes Crop for (2010- 2015)



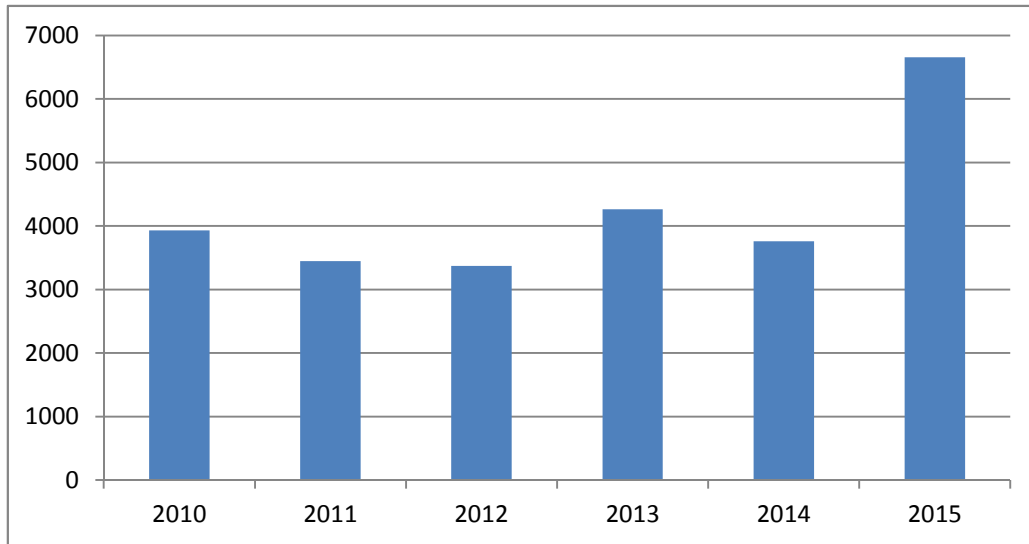
شكل (7) Figure (7)
متوسط الغلة بـ (كغم) لمحصول القطن للسنوات (2010-2015)
Average Yield (Kg) For Cotton Crop for (2010-2015)



شكل (8) Figure (8)
متوسط الغلة بـ(كغم) لمحصول الذرة الصفراء للسنوات (2015-2010)
Average Yield (Kg) For Maize Crop for (2010-2015)



شكل (9) Figure (9)
متوسط الغلة بـ(كغم) لمحصول البطاطا للسنوات (2015-2010)
Average Yield (Kg) For Potatoes Crop for (2010-2015)



المساحة المزروعة ومجموع الإنتاج ومتوسط الغلة لمحصول القطن للقطاع الخاص لسنة 2015 على مستوى المحافظات المشمولة

Cultivated Area ,Production and Average Yield for Cotton for private Sector at Governorate Level for 2015

جدول (3)

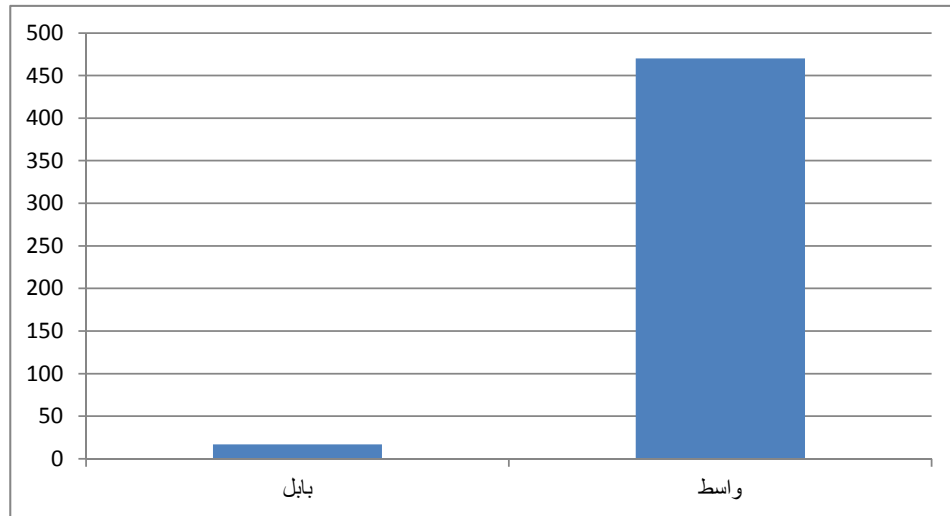
جدول (3)

Governorate	متوسط غلة الدونم (كغم/دونم)		الإنتاج (طن) Production (Ton)	المساحة المزروعة (دونم)				المحافظة
	Average Yield (Kg/Donum)			Cultivated Area(Dounm)				
	المساحة المحصودة Harvested Area	إجمالي المساحة Total Area		مساحة العلف الأخضر Green Forage Area	المساحة المتضررة Damaged Area	المساحة المحصودة Harvested Area	إجمالي المساحة Total Area	
Babil	235.3	235.3	4	-	-	17	17	بابل
Wasit	151.1	151.1	71	-	-	470	470	واسط
Total	154.0	154.0	75	-	-	487	487	المجموع

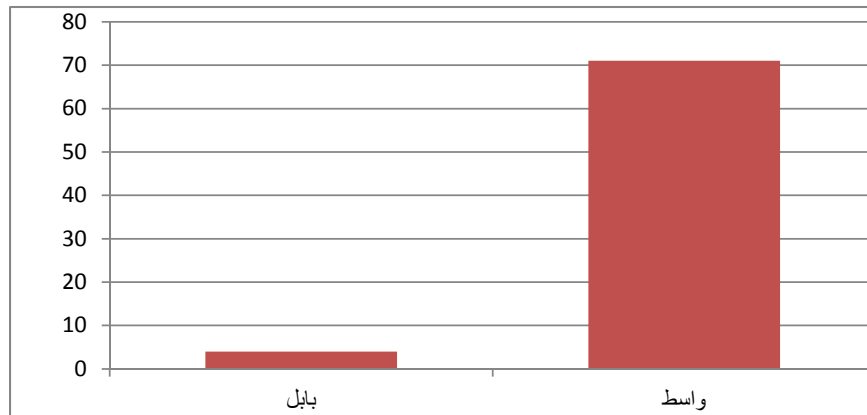
شكل (10)

المساحة المزروعة بـ (الدونم) لمحصول القطن لسنة 2015 على مستوى المحافظات المشمولة

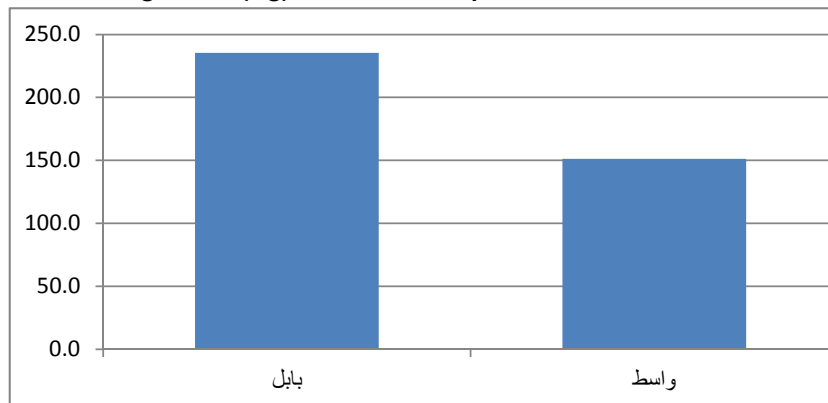
Cultivated Area (Donum) for Cotton Crop at Governorates level for 2015



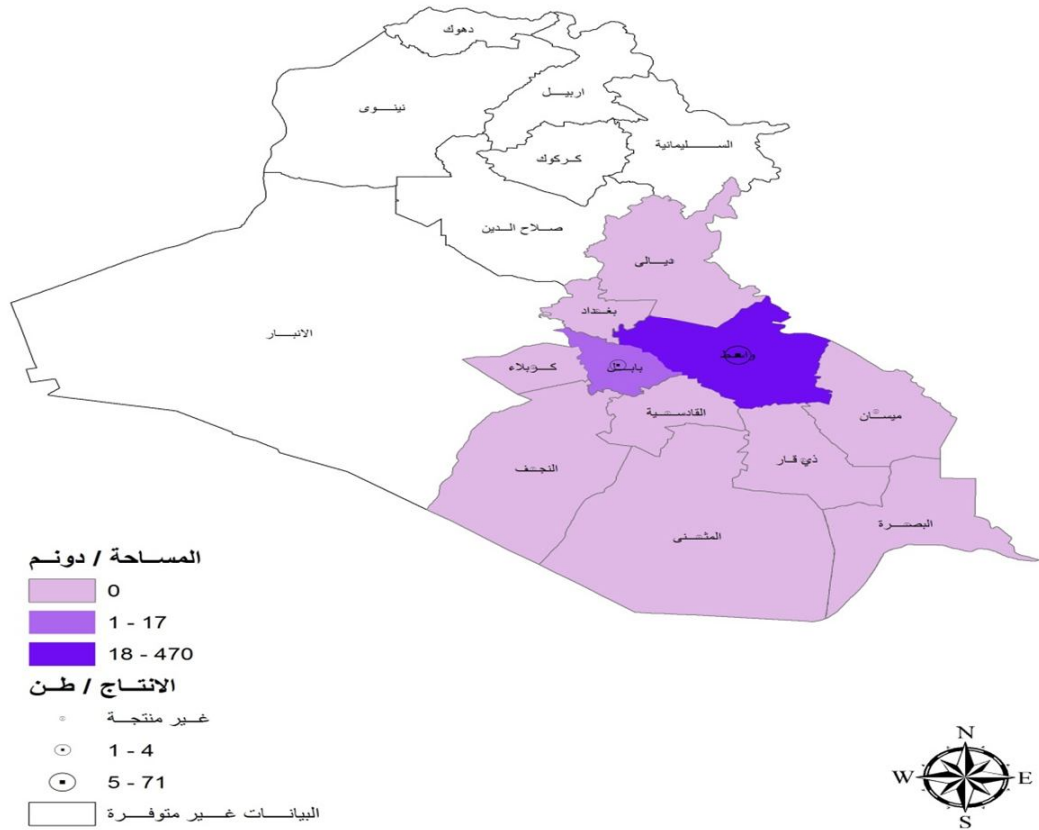
شكل (11) Figure(11)
كمية الانتاج بـ (طن) لمحصول القطن لسنة 2015 على مستوى المحافظات المشمولة
Prouction (Ton) For Cotton Crop at Governorates level for 2015



شكل (12) Figure(12)
متوسط الغلة بـ (كغم) لمحصول القطن لسنة 2015 على مستوى المحافظات المشمولة
Average Yield (Kg) For Cotton Crop at Governorates level for 2015



خارطة 1
تصنيف المحافظات حسب كمية الانتاج
والمساحة المزروعة لمحصول القطن في العراق لسنة 2015
Governorate classification by quantity of product and area
cultivated with cotton crop in Iraq for 2015



المساحة المزروعة ومجموع الإنتاج ومتوسط الغلة لمحصول الذرة الصفراء الخريفية للقطاع الخاص لسنة 2015 على مستوى المحافظات المشمولة

Cultivated Area, Production and Average Yield for Autumn Maize for private Sector at Governorate Level for 2015

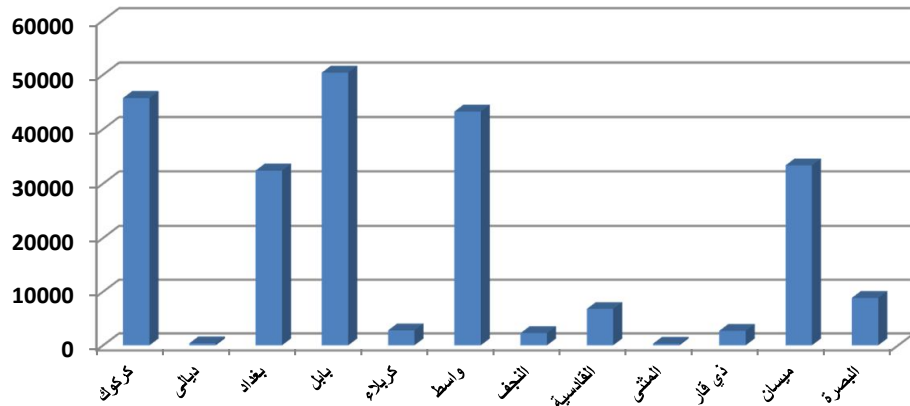
جدول (4)

Governorate	متوسط غلة الدونم (كغم/دونم)		الإنتاج (طن) Production (Ton)	المساحة المزروعة (دونم)				المحافظة
	Average Yield (Kg/Donum)			Cultivated Area(Donum)				
	المساحة المحصودة Harvested Area	إجمالي المساحة Total Area		مساحة العلف الأخضر Green Forage Area	المساحة المتضررة Damaged Area	المساحة المحصودة Harvested Area	إجمالي المساحة Total Area	
Karkuk	1211.7	1211.7	55400	-	-	45721	45721	كركوك
Diala	-	-	-	374	-	-	374	ديالى
baghdad	534.2	529.2	17132	237	65	32070	32372	بغداد
Babylon	976.3	936.8	47197	2	2037	48341	50380	بابل
Kerbela	1087.3	296.4	822	1156	861	756	2773	كربلاء
Wasit	679.6	679.2	29351	21	-	43190	43211	واسط
Al-Najaf	707.8	151.2	344	1498	291	486	2275	النجف
Al-Qadisiya	550.5	361.0	2446	2332	-	4443	6775	القادسية
Al-Muthanna	644.2	223.3	67	-	196	104	300	المتن
Thi Qar	1133.2	1064.4	2876	8	156	2538	2702	ذي قار
Maysan	837.9	801.3	26705	1352	104	31872	33328	ميسان
Basrah	-	-	-	8827	-	-	8827	البيصرة
Total	870.3	796.1	182340	15807	3710	209521	229038	المجموع

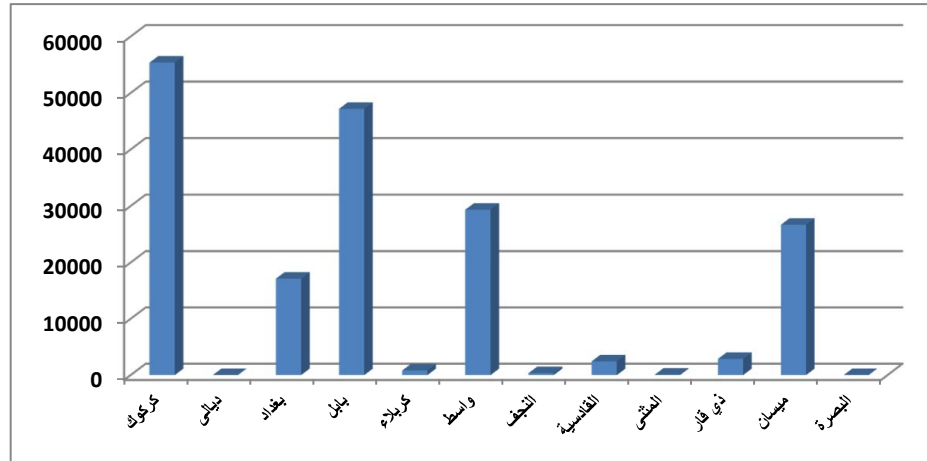
شكل (13) Figure

المساحة المزروعة بـ (الدونم) لمحصول الذرة الصفراء للعروة الخريفية لسنة 2015 على مستوى المحافظات المشمولة

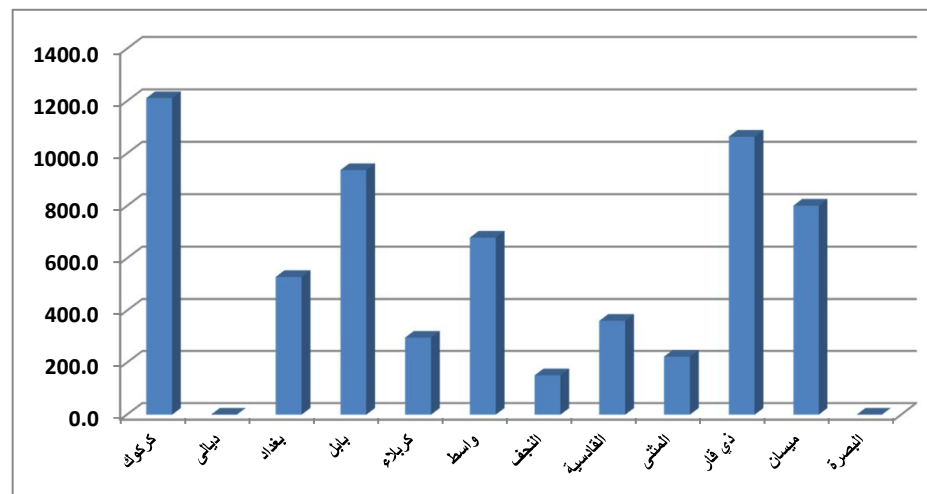
Cultivated Area(Donum) for Maize Autumn at Governorates Level for 2013



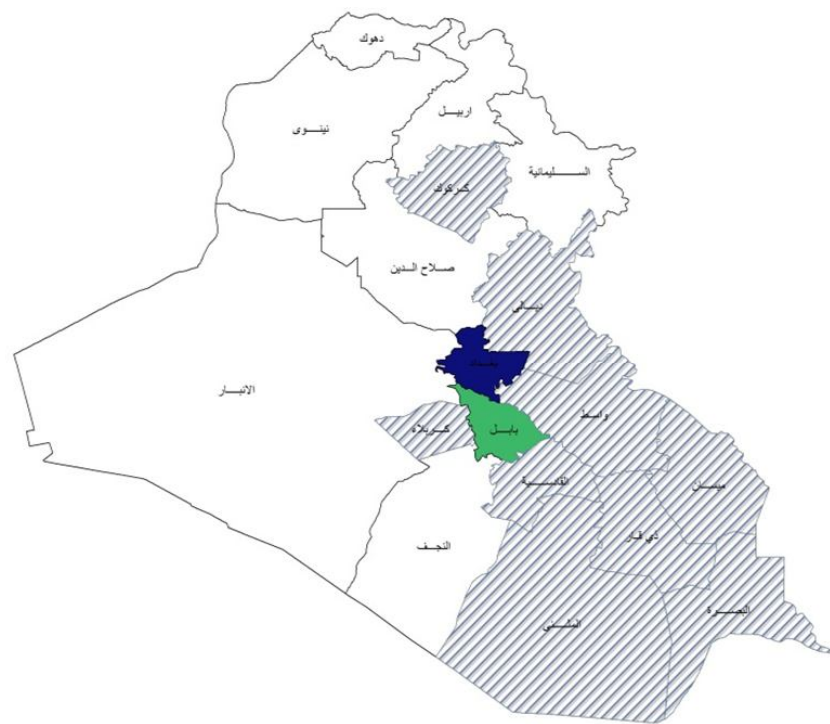
شكل (14) كمية الانتاج بـ (طن) لمحصول الذرة الصفراء للعرورة الخريفية لسنة 2015 على مستوى المحافظات المشمولة
Production (Ton) for Maize Autumn at Governorates Level for 2015



شكل (15) متوسط الغلة بـ (كغم) لمحصول الذرة الصفراء للعرورة الخريفية لسنة 2015 على مستوى المحافظات المشمولة
Average Yield(Kg) for Maize Autumn at Governorate Level for 2015



خارطة 2
كمية انتاج محصول زهرة الشمس للعروة الخريفية لسنة 2015
Quantity of product for autumn sun flower crop in Iraq for 2015



المساحة المزروعة ومجموع الإنتاج ومتوسط الغلة لمحصول البطاطا للعروتين (الربيعية والخريفية) لسنة 2015 على مستوى المحافظات المشمولة

Cultivated Area, Production and Average Yield for Potatoes (Spring and Autumn) at Governorate Level for 2015

Table (5)

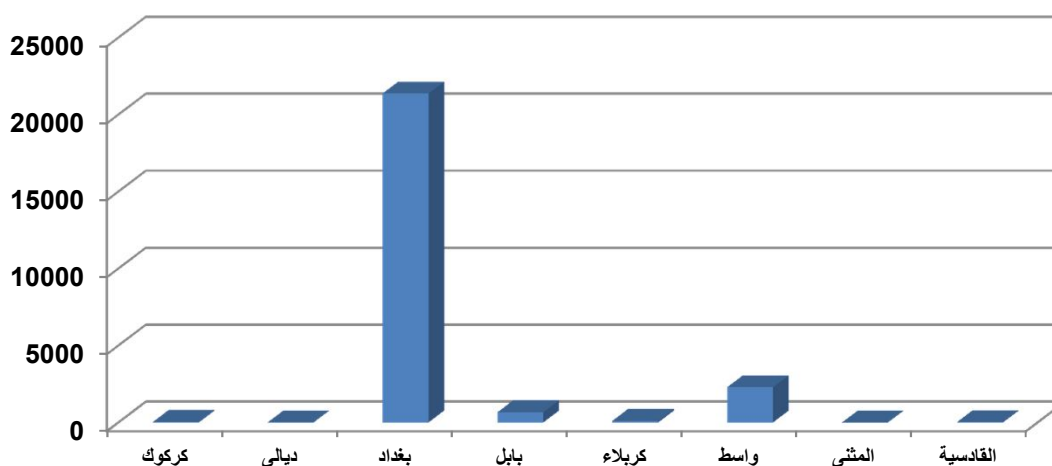
جدول (5)

Governorate	متوسط غلة الدونم (كغم/دونم) Average Yield (Kg/Donum)		الإنتاج (طن) Production (Ton)	المساحة المزروعة (دونم) Cultivated Area (Donum)				المحافظة
	المساحة المحصودة Harvested Area	إجمالي المساحة Total Area		مساحة العلف الأخضر Green forage Area	المساحة المتضررة Damaged Area	المساحة المحصودة Harvested Area	إجمالي المساحة Total Area	
Karkuk	6393.9	6393.9	211	-	-	33	33	كركوك
Diala	6750.0	6750.0	54	-	-	8	8	ديالى
Baghdad	6895.8	6731.9	143854	-	508	20861	21369	بغداد
Babylon	4705.4	4705.4	3115	-	-	662	662	بابل
Karbala	3627.5	3627.5	370	-	-	102	102	كربلاء
Wasit	6653.4	6653.4	15223	-	-	2288	2288	واسط
Al-Muthanna	6666.7	6666.7	20	-	-	3	3	المتنى
Al-Qadisiya	2956.5	2956.5	68	-	-	23	23	القادسية
Total	6793.8	6652.9	162915	-	508	23980	24488	المجموع

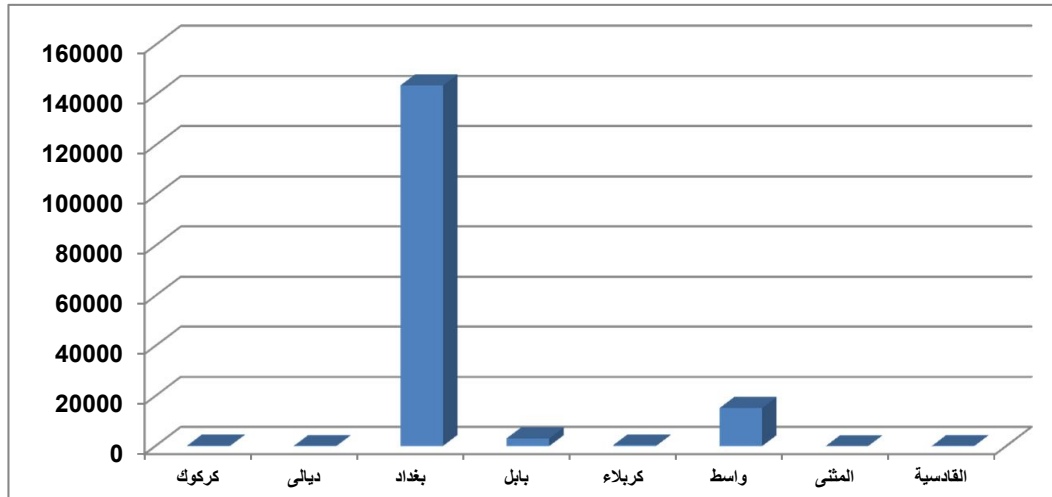
شكل (16) Figure (16)

المساحة المزروعة (بـ الدونم) لمحصول البطاطا للعروتين (الربيعية والخريفية) لسنة 2015 على مستوى المحافظات

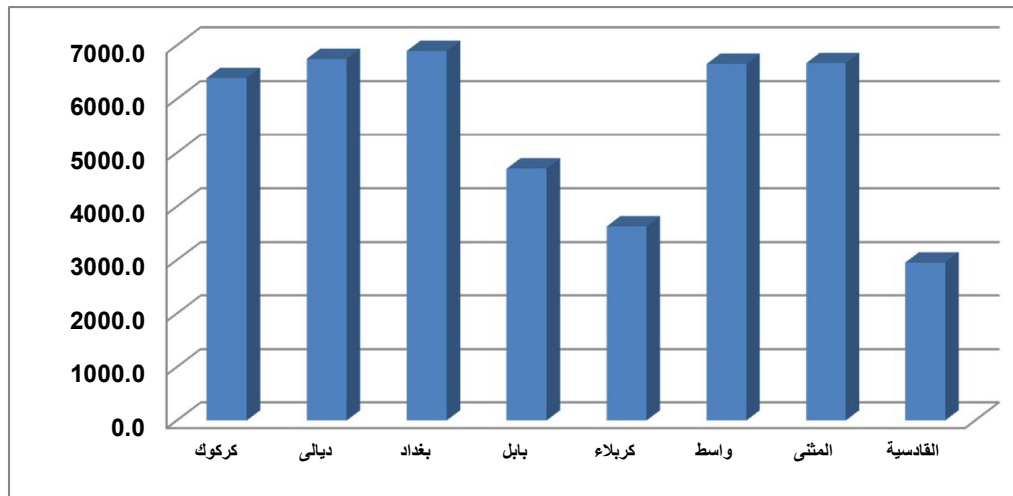
Cultivated Area (Donum) for Potatoes (Spring and Autumn) at Governorate Level for 2015



شكل (17) Figure
 كمية الانتاج بـ(طن) لمحصول البطاطا للعتوتين (الربيعية والخريفية) لسنة 2015 على مستوى المحافظات المشمولة
 Production(Ton) for Potatoes (Spring and Autumn) at Governorate Level for 2015



شكل (18) Figure
 متوسط الغلة بـ(كغم) لمحصول البطاطا للعتوتين (الربيعية والخريفية) لسنة 2015 على مستوى المحافظات المشمولة
 Average Yield(Kg) for Potatoes (Spring and Autumn) at Governorate Level for 2015



المساحة المزروعة ومجموع الإنتاج ومتوسط الغلة لمحصول البطاطا الربيعية للقطاع الخاص لسنة 2015 على مستوى المحافظات

Cultivated Area ,Production and Average Yield for Spring Potatoes for Private Sector at Governorates Level for 2015

جدول (6)

جدول (6)

Governorate	متوسط غلة الدونم (كغم/دونم) Average Yield (Kg/Donum)		الإنتاج (طن) Production (Ton)	المساحة المزروعة (دونم) Cultivated Area(Dounm)				المحافظة
	المساحة المحصودة Harvested Area	إجمالي المساحة Total Area		مساحة العلف الأخضر Green Forage Area	المساحة المتضررة Damaged Area	المساحة المحصودة Harvested Area	إجمالي المساحة Total Area	
Diala	6750.0	6750.0	54	-	-	8	8	ديالى
Baghdad	7746.7	7480.6	109763	-	504	14169	14673	بغداد
Babil	4705.4	4705.4	3115	-	-	662	662	بابل
Karbala	3627.5	3627.5	370	-	-	102	102	كربلاء
Wasit	7178.3	7178.3	5556	-	-	774	774	واسط
Al-Qadisiya	2823.5	2823.5	48	-	-	17	17	القادسية
Al-Muthanna	6666.7	6666.7	20	-	-	3	3	المتنى
Total	7558.1	7323.5	118926	-	504	15735	16239	المجموع

المساحة المزروعة ومجموع الإنتاج ومتوسط الغلة لمحصول البطاطا الخريفية للقطاع الخاص لسنة 2015 على مستوى المحافظات

Cultivated Area Productin and Average Yield for Spring Potatoes for Private Sector at Governorates Level for 2015

جدول (7)

جدول (7)

Governorate	متوسط غلة الدونم (كغم/دونم) (Kg/Donum)Average Yield		الإنتاج (طن) Production (Ton)	المساحة المزروعة (دونم) Cultivated Area(Dounm)				المحافظة
	المساحة المحصودة Harvested Area	إجمالي المساحة Total Area		مساحة العلف الأخضر Green Forage Area	المساحة المتضررة Damaged Area	المساحة المحصودة Harvested Area	إجمالي المساحة Total Area	
Ninevah	6393.9	6393.9	211	-	-	33	33	كركوك
Baghdad	5094.3	5091.2	34091	-	4	6692	6696	بغداد
Wasit	6385.1	6385.1	9667	-	-	1514	1514	واسط
Qadisiya	3333.3	3333.3	20	-	-	6	6	القادسية
Total	5335.2	5332.6	43989	-	4	8245	8249	المجموع

