

الإحصاءات البيئية للعراق

المؤشرات الزراعية
لسنة 2019



2020

قسم احصاءات البيئة



الإحصاءات البيئية للعراق

(المؤشرات الزراعية)

لسنة 2019

كانون الأول 2020

قسم إحصاءات البيئة

كلمة شكر

يتقدم الجهاز المركزي للإحصاء بالشكر والعرفان إلى الجهات التي ساهمت في إصدار التقرير، لاسيما وزارات الزراعة، الصحة والبيئة والموارد المائية، فضلاً عن الدوائر الفنية في الجهاز المركزي للإحصاء.

لجنة الإحصاءات البيئية

- د. ضياء عواد كاظم - رئيس الجهاز المركزي للإحصاء
 - السيد قصي عبد الفتاح رؤوف - المدير العام للشؤون الفنية
 - السيد فخري حميد جابر - المدير العام للشؤون الإدارية والمالية
 - د. غفران ذياب عبد الحسين - وزارة الموارد المائية - قسم السياسات البيئية
 - الست أمينة عزيز هذال - وزارة الموارد المائية - الهيئة العامة للمساحة
 - السيد نشوان محمد خضير - وزارة النفط - دائرة الدراسات والتخطيط والمتابعة - قسم الصحة والسلامة والبيئة
 - الست جلنار عبد الصاحب - أمانة بغداد - دائرة ماء بغداد
 - الست سحر عبد الرزاق حمد - أمانة بغداد - دائرة المخلفات الصلبة والبيئة
 - الست كميلة ناصر سعدون - أمانة بغداد - دائرة مجاري بغداد
 - الست فاتن جاسم حمودي - وزارة الإعمار والإسكان والبلديات والاشغال العامة - المديرية العامة للماء
 - الست تغريد صادق علي - وزارة الإعمار والإسكان والبلديات والاشغال العامة - المديرية العامة للماء
 - الست عدوية جمعة كاظم - وزارة الإعمار والإسكان والبلديات والاشغال العامة - المديرية العامة للمجاري
 - السيد أسامة لطيف محمد - وزارة الإعمار والإسكان والبلديات والاشغال العامة - مديرية البلديات العامة
 - د. أرجوان مروان شعبان - وزارة الصحة والبيئة - القطاع الصحي - دائرة التخطيط وتنمية الموارد - قسم الإحصاء
- الصحي والحياتي
- الست شروق سعد قاسم - وزارة الصحة والبيئة - القطاع البيئي - الدائرة الفنية - قسم التخطيط والمتابعة
 - الست سامية ناصر حسين - وزارة الصحة والبيئة - القطاع البيئي - دائرة التخطيط والمتابعة - قسم التخطيط
- والإحصاء
- السيد علي نعمة سلمان - وزارة الصحة والبيئة - القطاع البيئي - الدائرة الفنية - قسم الأهوار والإدارة المستدامة
- لتنظيم البيئية الطبيعية
- الست رشا ماجد موسى - وزارة الصحة والبيئة - القطاع البيئي - الدائرة الفنية - قسم الأهوار والإدارة المستدامة
- لتنظيم البيئية الطبيعية

تابع / لجنة الإحصاءات البيئية

- السيد حسين مهلان عمار - وزارة الصناعة والمعادن - دائرة التطوير والتنظيم الصناعي - قسم البيئة
- الست هبة محمد اموري - وزارة الصناعة والمعادن - دائرة التطوير والتنظيم الصناعي - قسم البيئة
- السيد علي عبد الوهاب علي - وزارة الزراعة - دائرة التخطيط والمتابعة - قسم الإحصاء
- الست نيرة ناجي عبد الرزاق - وزارة النقل - الهيئة العامة للأنواء الجوية والرصد الزلزالي
- الست ازهار عباس حسن - وزارة العلوم والتكنولوجيا - مركز بحوث التحسس النائي
- السيد حاتم رجب حبيب - وزارة الكهرباء - مركز المعلوماتية والنظم
- د . ابتهاج خاجيك تكلان - وزارة الثقافة - هيئة السياحة - قسم التخطيط والمتابعة والدراسات
- السيد سامي علي أبو كطيف - الجهاز المركزي للإحصاء
- الست نهيبة جليل عبود - الجهاز المركزي للإحصاء
- الست ندى هادي زاير - الجهاز المركزي للإحصاء
- الست شيماء فريد لازم - الجهاز المركزي للإحصاء
- الست شيماء عدنان عبد العزيز - الجهاز المركزي للإحصاء
- الست سعاد حسن فاضل - الجهاز المركزي للإحصاء
- الست هديل نعمان عزيز - الجهاز المركزي للإحصاء
- الست مها عايد احمد - الجهاز المركزي للإحصاء
- السيد سيف فوزي عباس - الجهاز المركزي للإحصاء
- الست داليا صبري عبد الكريم - الجهاز المركزي للإحصاء
- الست ذكرى عبد الكريم هادي - الجهاز المركزي للإحصاء
- السيد عباس فاضل عباس - الجهاز المركزي للإحصاء

محتويات الموضوعات والتحليل

رقم الصفحة	الموضوع
1	1. تمهيد
1	1.1 المقدمة
1	1.2 أهداف قسم إحصاءات البيئة
2	1.3 مصادر البيانات الإحصائية البيئية
2	1.4 منهجية ومراحل الإعداد وجمع البيانات
3	2. المؤشرات الزراعية
4	3. المفاهيم والمصطلحات
7	4. أهم المؤشرات الزراعية لسنة 2019
8	5. التحليل

محتويات الجداول

رقم الصفحة	الموضوع
11	جدول 1 : مساحة الأراضي الصالحة للزراعة والمزروعة والبساتين حسب المحافظة لسنة 2019
12	جدول 2 : مساحة الغابات (الطبيعية والإصطناعية) حسب المحافظة لسنة 2019
13	جدول 3 : نسبة مساحة الغابات (الطبيعية والإصطناعية) من مساحة العراق عدا المياه الإقليمية للسنوات (2011 - 2019)
14	جدول 4 : مساحة الأراضي الصحراوية والمتصحرة والمهددة بالمتصحرة والكثبان الرملية حسب المحافظة لسنة 2019
15	جدول 5 : المساحة المتأثرة بتعرية التربة والتصحر في العراق لسنة 2016
16	جدول 6 : مساحة الأراضي المستصلحة (كلياً أو جزئياً) وقيد الإستصلاح حسب المحافظة لسنة 2019
17	جدول 7 : كمية المبيدات المستخدمة حسب النوع والمحافظة لسنة 2019
18	جدول 8 : كمية الأسمدة المجهزة حسب النوع والمحافظة لسنة 2019
19	جدول 9 : مساحة المناطق الخطرة الملوثة ب (أرض مواجهات، ذخائر عنقودية، مخلفات حربية، حقول الفغام، عبوات ناسفة وذخائر غير منفجرة) حسب الحالة والمحافظة للمدة من (2004 - 2019)

محتويات الأشكال البيانية

رقم الصفحة	الموضوع
8	شكل 1 : مساحة الأراضي المزروعة حسب طبيعة الإرواء لسنة 2019
9	شكل 2 : مساحة الأراضي الصحراوية والمتصحرة والمهددة بالمتصحرة والكثبان الرملية لسنة 2019
10	شكل 3 : كمية الأسمدة المجهزة حسب المحافظة لسنة 2019
10	شكل 4 : مساحات المناطق الخطرة الملوثة ب (أرض مواجهات، ذخائر عنقودية، عبوات ناسفة، ذخائر غير منفجرة) حسب الحالة للمدة من (2004 - 2019)

1 . تمهيد

1.1 المقدمة

تُعرف البيئة: بأنها إجمالي الظروف الخارجية التي تؤثر في حياة الكائن الحي ونموه وبقائه، ومن المعروف إن البيئة الطبيعية تعتمد على ثلاثة عناصر رئيسية هي الهواء والماء والأرض وتعتبر من أساسيات الحياة ويتميز النظام البيئي بالتوازن بين عناصره ويمكن للنظام البيئي أن يحافظ على هذا التوازن ولكن ضمن حدود معينة قابلة للتأثر.

أدى تسارع التطور في مختلف مجالات الحياة واستخدام المكننة وصناعة المواد الكيماوية والمواد المشعة وكذلك الزيادة في استخدام مصادر توليد الطاقة والاستنزاف الجائر للموارد الطبيعية وحدوث الكوارث نتيجة النشاط الإنساني إلى حدوث خلل في التوازن البيئي مما نتج عنه ظهور العديد من المشاكل البيئية.

لقد أولى العراق لهذا الجانب أهمية واضحة وذلك من خلال تشكيل مجلس حماية وتحسين البيئة في وزارة الصحة سابقاً والذي كان يقوم برصد ومتابعة الجهات التي تساهم في التدهور البيئي وإتخاذ الإجراءات اللازمة بحققها بموجب القوانين الصادرة ومن ثم تشكيل وزارة البيئة عام 2003.

وفي عام 2004 تم تشكيل قسم في الجهاز المركزي للإحصاء سُميَّ بإسم قسم إحصاءات البيئة، يقوم هذا القسم بمهامه وجمع بياناته وإحصائياته عن طريق لجنة تضم في عضويتها منتسبي القسم والوزارات ذات العلاقة بالجوانب البيئية وبدأ العمل بإعداد وإصدار الإحصاءات البيئية منذ عام 2004 حيث يصدر تقريراً بيئياً وتُنفذ مسوحات بيئية سنوياً.

1.2 أهداف قسم إحصاءات البيئة

يسعى قسم إحصاءات البيئة لتحقيق الأهداف الآتية:

1. توفير بيانات إحصائية عن مختلف عناصر البيئة.
2. توفير بيانات عن ملوثات البيئة حسب أنواعها ومصادرها.
3. إنشاء قاعدة بيانات بيئية.

1. 3 مصادر البيانات الإحصائية البيئية

المؤسسات الرسمية:

تُجمع البيانات من الوزارات والمؤسسات الحكومية كل حسب إختصاصه عن طريق أعضاء لجنة الإحصاءات البيئية

ومن هذه الوزارات والمؤسسات:

1. وزارة الزراعة

2. وزارة الصحة والبيئة

3. وزارة الموارد المائية

1. 4 منهجية ومراحل الإعداد وجمع البيانات

1 . تشكيل لجنة الإحصاءات البيئية برئاسة السيد رئيس الجهاز المركزي للإحصاء وعضوية ممثلين من الوزارات

والجهات ذات العلاقة (الموارد المائية، النفط، الصحة والبيئة، الصناعة والمعادن، الزراعة، النقل، الإعمار والإسكان والبلديات والأشغال العامة، الكهرباء، الثقافة، العلوم والتكنولوجيا وأمانة بغداد) ومن منتسبي إحصاءات البيئة.

2 . تحديد المؤشرات والبيانات المطلوبة لكل قسم عن طريق إعداد كتب رسمية يتم إرسالها إلى أعضاء لجنة

الإحصاءات البيئية المذكورة أعلاه لغرض توفيرها من دوائهم كل حسب إختصاصه وحسب الخطة الخاصة بعمل إحصاءات البيئة السنوية.

3 . تدقيق وتبويب البيانات الواردة من أعضاء اللجنة ومقارنتها ببيانات الأعوام السابقة لكافة الأقسام وتحليل

البيانات وإضافة الرسوم البيانية.

4 . إرسال التقرير إلى لجنة التدقيق ثم إلى مديرية المطبعة ليتم إعداده بصيغته النهائية وطبع عدد من التقارير توزع

إلى الجهات المختصة.

5 . نشر التقرير على الموقع الرسمي للجهاز المركزي للإحصاء.

2 . المؤشرات الزراعية

ضمت جداول المؤشرات الزراعية بيانات عن مساحات الأراضي الصالحة للزراعة والمزروعة حسب طريقة الإرواء بالإضافة إلى مساحات الغابات الطبيعية والصناعية والصحراوية والمتصحرة والكثبان الرملية والمستصلحة كما تضمن التقرير معلومات عن كمية ونوعية المبيدات المستخدمة في المجال الزراعي على مستوى كل محافظة والتي تُعطي تصوراً عن الواقع البيئي لإستخدام المبيدات في العراق.

أما الأسمدة فأنها من الناحية النوعية والكمية يجب أن تستند إلى دراسات ومؤشرات علمية عن حالة التربة حيث أن استخدامها بطريقة عشوائية يؤدي إلى نتائج عكسية ويؤثر بشكل سلبي على البيئة والتربة وصحة الإنسان إضافة إلى أنه يشكل هدراً كبيراً بالموارد حيث تؤدي الزيادة في إستخدام الأسمدة والمبيدات والمخلفات الصلبة المطروحة إلى العديد من الأمراض منها ارتخاء العضلات وتلف خلايا المخ وأعضاء الجسم الأخرى وفقدان البصر حيث ضمت الجداول أيضاً بيانات عن كمية الأسمدة المجهزة لكل محافظة.

كما ضمّ القسم أيضاً مؤشرات عن مساحات الأراضي الملوثة بـ (أكداس عتاد، أرض مواجهات، أرض كمائن، حقول ألغام، مقذوفات غير منفلقة، غير مصنف وغير معرّف) حسب حالة الأرض والمحافظة والسنة.

3. المفاهيم والمصطلحات

الأراضي المروية: هي الأراضي التي يتم توفير المياه لها عمداً عن طريق استخدام مضخات ونظم الري بالرش أو التنقيط أو السيح والتي تكون صالحة للزراعة وتستخدم معظم السنوات لزراعة المحاصيل المؤقتة.

الأراضي الدائمة: وهي الأراضي التي تكون ذات مساحات كبيرة وتعتمد على مياه الأمطار في زراعتها وتزرع لموسم واحد فقط (الموسم الشتوي) .

البساتين: هي الأراضي المزروعة من قبل الإنسان والمختصة بالإنتاج المكثف لمحاصيل معينة ذات طبيعة خاصة تستوجب عناية خاصة بالإضافة إلى خبرة فنية وتقنية واستثمار عال من رأس المال، وتستخدم محاصيل البساتين كغذاء للإنسان (خضر وفاكهة)، لأغراض طبية وعطرية (النباتات الطبية والعطرية)، كتوابل أو لأغراض جمالية (الزهور ونباتات الزينة - البستنة التجميلية) .

الغابات: فضاء مختلف التضاريس (جبال، سهول أو منخفضات) وتنبت الأشجار طبيعياً أو بعد التشجير ويجب تعيين مساحتها وفق شروط وواقع كل بلد .

الغابات الطبيعية: هي الغابات التي وجدت في الطبيعة دون أن يزرعها الإنسان وإن أقدم الإنسان على الحياة فيها فإنما تدخل ليجعلها تتلائم مع حاجاته وتوافق رغباته .

الغابات الاصطناعية: هي الغابات التي نمت بتدخل الإنسان في غرسها في أماكن معينة .

الأراضي الصحراوية: هي منطقة جغرافية تخلو أو يندر بها النبات (فالصحراء تعريف نباتي لا مناخي) ويقال فيها تساقط المطر أقل من (25) ملم سنوياً، ولذلك تقل فيها الحياة ويعيش فيها أناس تأقلموا على تلك الظروف القاسية يطلق عليهم في الوطن العربي (البدو) وفي كثير من الأحيان تكون الصحراء حارة نهاراً وباردة ليلاً وهذا ما يعرف بالقرارية في المناخ، فالمناطق الصحراوية ليست بالضرورة جرداء خالية من النمو النباتي.

الأراضي المتصحرة : وهي الأراضي المتأثرة بالكثبان الرملية والصحاري مثل صحراء النجف والأراضي التي تم تغيير جنسها.

الأراضي المهددة بالتصحّر: وهي الأراضي التي تدهور إنتاجها الزراعي وتكون قليلة القدرات البيولوجية لنظام التربة وإنخفاض إنتاجها كمّاً ونوعاً دون الحد الإقتصادي مما تشكّل مشكلة خطيرة ومخاطر جسيمة على الأمن الغذائي للشعوب وخاصة في البلدان الواقعة ضمن المناطق الجافة وشبه الجافة .

الكثبان الرملية: ظاهرة طبيعية رسوبية تكونت بفعل تجمع الرواسب المختلفة والمنقولة بواسطة الرياح الناتجة من عمليات التجوية والتعرية المختلفة لصخور الأرض وترسيبها بهيأة أشكال وأحجام ومساحات مختلفة.

الأسمدة: هي مادة تضاف للتربة من أجل مساعدة النبات على النمو .

المبيدات: هي مواد أو خليط من المواد يقصد منها الوقاية، تدمير، محاربة وصد أو التلطيف من حدة أضرار ما ومن ثم فقد يكون مبيد الآفات مادة كيميائية، عنصر أو عامل حيوي بيولوجي (مثل الفيروس أو البكتريا)، مضاد للميكروبات، مطهر أو مبيد للجراثيم أو حتى أداة تستخدم ضد أي آفة كانت.

إنجراف التربة: هو انتقال حبيباتها إما بفعل المياه الجارية ويطلق عليها (الإنجراف المائي) للتربة أو بفعل الرياح ويعرف بأسم (الإنجراف الهوائي) للتربة وفي الحالتين يساعد إختفاء الغطاء النباتي الذي ينمو فوق سطح التربة على زيادة حدة الإنجراف وإمتداد آثاره الضارة وينتج عن إنجراف التربة فقدها لخصوبتها مما يحولها إلى أرض عميقة جرداء، وينقسم الإنجراف إلى نوعين هما:

1. **الإنجراف الهوائي (الريحي):** يحدث في أي وقت وينتج عنه الغبار والعواصف الترابية وحسب شدة الرياح.
2. **الإنجراف المائي:** ينتج من جريان المياه السطحية أو نتيجة إصطدام قطرات المطر بالتربة ويزداد كلما كانت الأمطار غزيرة مما يؤدي إلى عدم تمكن التربة من امتصاص مياه الأمطار فتتشكل نتيجة ذلك السيول الجارفة.

التملح: هو إرتفاع تراكيز الأملاح وتجمعها في الطبقة السطحية للتربة وهذا يؤثر على إنتاجية التربة والتنوع البيولوجي ويحدث بسبب الري والتبخّر.

التعرية: هي عملية تفتت الصخور المكونة للقشرة الأرضية بفعل العوامل المختلفة التي تؤثر على سطحها ثم نقل المواد المفتتة من مكانها بواسطة المياه أو الرياح وهو تخريب للتربة وإتلافها وتشويهها بالأخاديد ونقلها أو تحريكها من مكان تهيئتها إلى مكان آخر وإفقادها لتطورها وخصوبتها، ومن أهم عوامل التعرية هي :

1 . المياه ومنها الأمواج، المطر، الجليد، الأنهار .

2 . الرياح وتختلف شدتها وتأثيرها حسب البيئة الموجودة فيها.

التغدق: هو الإسراف في ري المناطق الزراعية المروية حيث يؤدي الإفراط في استخدام مياه الري إلى تملح التربة وتغدقها وبالتالي يتدهور إنتاجها وتبرز هذه الظاهرة في التربة ذات التصريف السيئ أو عند الري بمياه ترتفع فيها نسبة الملوحة وكذلك في الأراضي ذات الإنحدار البسيط أو المستوية.

وحدات قياس مساحة الأراضي الزراعية :

الهكتار = 4 دونم

الدونم = 2500 م²

الهكتار = 10000 م²

حقل ألغام: هو مساحة من الأرض تحتوي على ألغام موضوعة بشكل منظم أو غير منظم.

المقذوفات غير المنفلقة: هي مقذوفات متفجرة تم تحضيرها وتجهيزها للإستخدام أو إستخدمت لكنها بعد إطلاقها ظلت غير متفجرة أما لوجود خلل أو لأي سبب آخر.

أكداس عتاد: هو مخزون كبير متراكم من الأمتدة المتفجرة وتكون على شكل أكداس مخزونة في حالات نظامية وقد تبعثرت.

ارض الكمائن: هي جزء من الأرض تحتوي على كمائن ومصادر مغفلين لغرض الإيقاع بمجموعات صغيرة في أفخاخ وتكون خطيرة.

ارض مواجهات: هي الأرض التي تحتوي على جميع أنواع المتفجرات لأنها ساحات معركة.

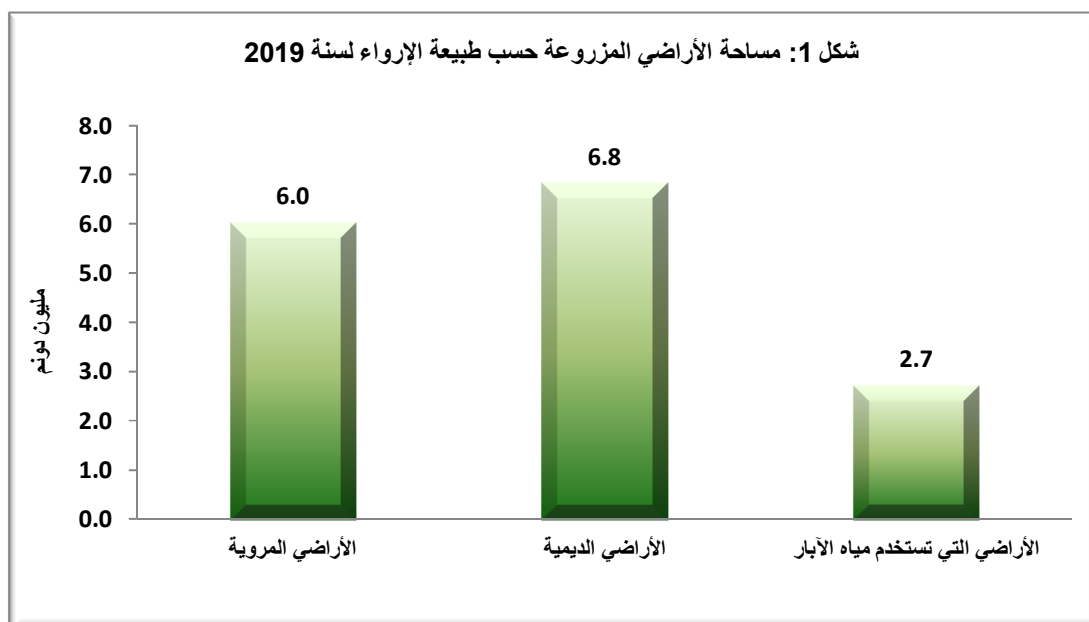
4. أهم المؤشرات الزراعية لسنة 2019

قيمة المؤشر	المؤشرات
13.5	مساحة الأراضي الصالحة للزراعة (مليون دونم)
15.6	مساحة الأراضي المستغلة حالياً (المزروعة) (مليون دونم)
6.0	مساحة الأراضي المزروعة (المروية) (مليون دونم)
6.8	مساحة الأراضي المزروعة (الديمية) (مليون دونم)
2.7	مساحة الأراضي المزروعة (التي تستخدم مياه الآبار) (مليون دونم)
1.0	مساحة البساتين (مليون دونم)
2.8	مساحة الغابات الطبيعية (مليون دونم)
14.8	مساحة الغابات الاصطناعية التابعة إلى مشاريع دائرة الغابات والتصحر (ألف دونم)
41.0	مساحة الغابات الاصطناعية التابعة إلى مديريات زراعة المحافظات (ألف دونم)
1.6	نسبة مساحة الغابات الكلية (الطبيعية والاصطناعية) من مساحة العراق عدا المياه الإقليمية
27.2	مساحة الأراضي الصحراوية والمتصحرة (مليون دونم)
94.3	مساحة الأراضي المهتدة بالصحرة (مليون دونم)
5.5	مساحة الأراضي المستصلحة (مليون دونم)
245.7	مساحة الأراضي قيد الإستصلاح (ألف دونم)
6.9	مساحة الأراضي التي لم يتم إستصلاحها (مليون دونم)
428.5	إجمالي المبيدات المستخدمة لمكافحة (الحشرات، الفطريات، الأمراض، اللاحشيرية والأدغال) (طن)
236.9	إجمالي المبيدات المستخدمة لمكافحة (الحشرات، الفطريات، الأمراض، اللاحشيرية والأدغال) (ألف لتر)
490.8	كمية الأسمدة المجهزة للمحافظات (ألف طن)
2735.7	إجمالي مساحة المناطق الخطرة الملوثة بـ (أرض موجهات، ذخائر عنقودية، مخلفات حربية، حقول ألغام، عبوات ناسفة وذخائر غير منفجرة) (لازال الخطر قائم فيها) (مليون م ²)

5. التحليل

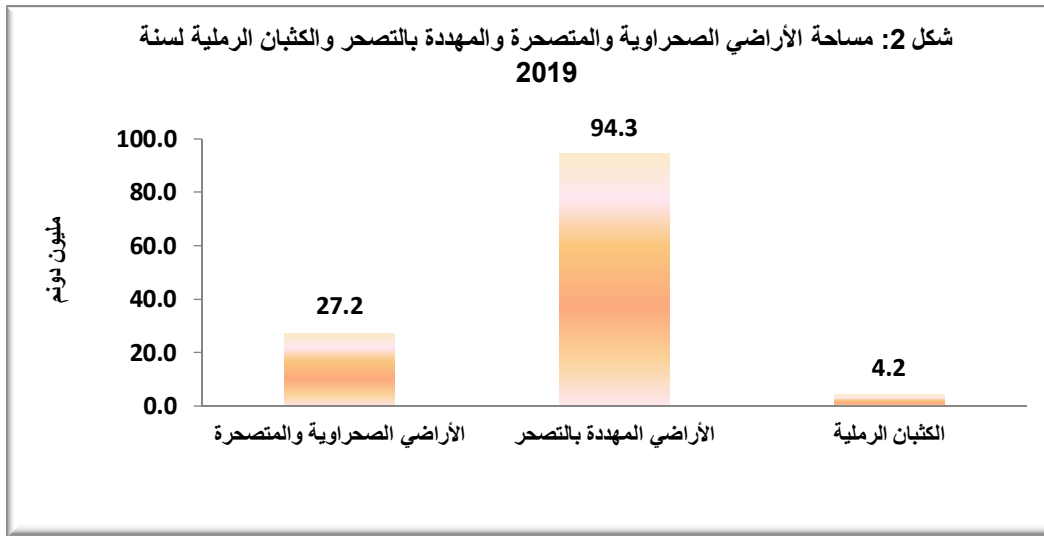
يُبين جدول (1) مساحة الأراضي الصالحة للزراعة والمزروعة لسنة 2019، حيث بلغت مساحة الأراضي الصالحة للزراعة (13.5) مليون دونم، في حين بلغت مساحة الأراضي الكليّة المزروعة (المستغلة) (15.6) مليون دونم، ظهرت أعلى مساحة مزروعة في محافظة نينوى تلتها محافظة واسط ثم محافظة صلاح الدين وبقاوع (6.7، 1.5، 1.5) مليون دونم على التوالي.

شكلت مساحة الأراضي الديمية المساحة الأكبر حيث بلغت (6.8) مليون دونم تلتها الأراضي المروية وبقاوع (6.0) مليون دونم ثم الأراضي التي تستخدم مياه آبار وبقاوع (2.7) مليون دونم وكما موضح في شكل (1) علماً أن سنة 2019 كانت سنة فيضانية، في حين بلغت مساحة البساتين الكليّة (1.0) مليون دونم.



وضحت البيانات في الجدولين (2، 3) المجموع الكلي لمساحة الغابات (الطبيعية والاصطناعية) في سنة 2019 والتي بلغت (2.8) مليون دونم، شكلت هذه المساحة (1.6%) من مساحة العراق عدا المياه الإقليمية.

يوضح جدول (4) مساحة الأراضي الصحراوية والمتصحرة والمهددة بالمتصحرة والكثبان الرملية لسنة 2019، حيث شكلت مساحة الأراضي المهددة بالمتصحرة المساحة الأكبر تلتها مساحة الأراضي الصحراوية والمتصحرة ثم مساحة الكثبان الرملية وبقاوع (94.3، 27.2، 4.2) مليون دونم على التوالي وكما في شكل (2).

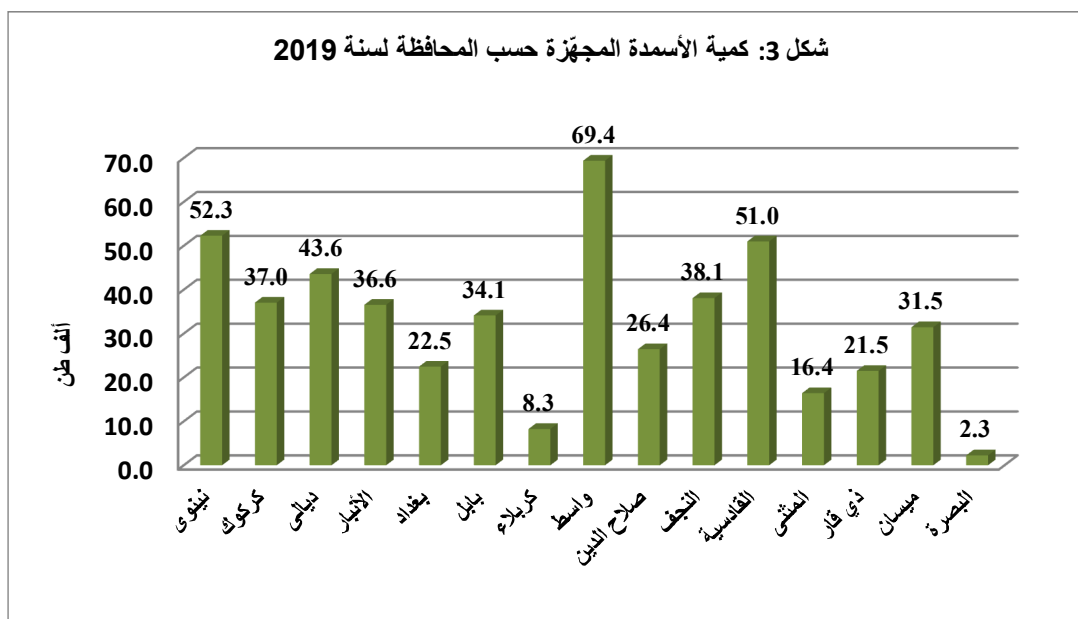


أما أعلى مساحة للأراضي الصحراوية والمتصحرة والمهددة بالتصحّر فقد ظهرت في محافظة الأنبار وواقع (7.5، 45.8) مليون دونم على التوالي في حين سجلت محافظة المثنى أعلى مساحة للكثبان الرملية حيث بلغت (1.5) مليون دونم، علماً بأن هذه المحافظات تمتاز بمساحات واسعة وذات طبيعة صحراوية.

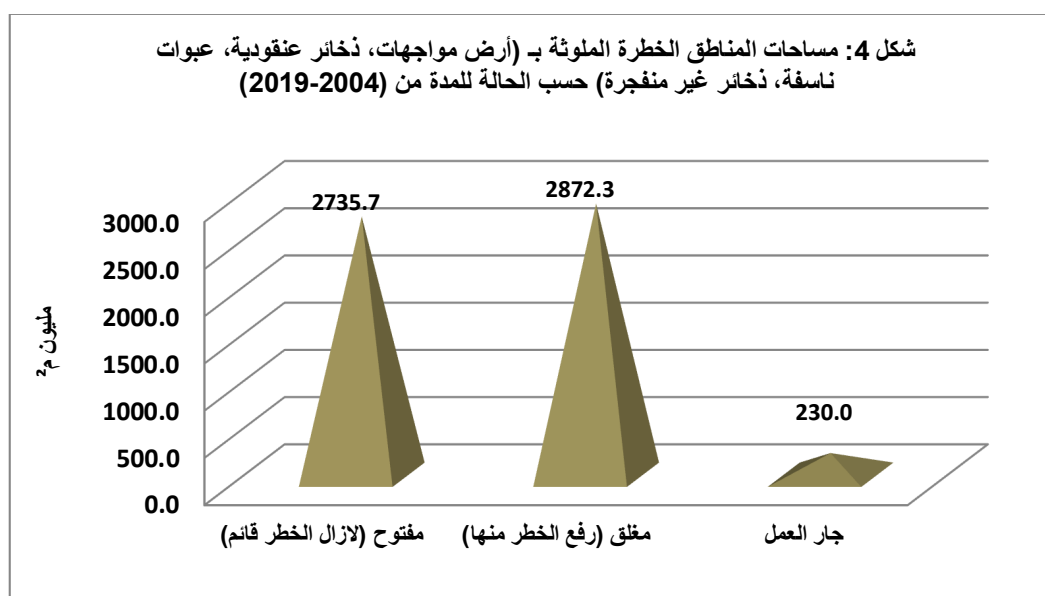
■ أظهر جدول (6) مساحة الأراضي المستصلحة كلياً أو جزئياً وقيد الإستصلاح حسب المحافظة لسنة 2019، حيث بلغت مساحة الأراضي المستصلحة (كلياً أو جزئياً) (5.5) مليون دونم كانت محافظة بابل الأكثر إستصلاحاً لأراضيها وبمساحة قدرت بـ (1.2) مليون دونم، في حين بلغت مساحة الأراضي قيد الإستصلاح (0.2) مليون دونم، ولا يزال (6.9) مليون دونم من الأراضي لم يتم إستصلاحها.

■ يُبين جدول (7) كمية المبيدات المستخدمة بنوعيتها الصلبة والسائلة حسب النوع والمحافظة لسنة 2019، بلغ المجموع الكلي للمبيدات (428.5) طن و (236.9) ألف لتر، ظهر أعلى إستهلاك للمبيدات الصلبة في محافظة نينوى وواقع (143.0) طن، أما بالنسبة لإستهلاك المبيدات السائلة فقد ظهرت الكمية الأعلى في محافظة واسط وواقع (38.8) ألف لتر.

■ بلغ المجموع الكلي للأسمدة المجهّزة (490.8) ألف طن في سنة 2019 شملت الأنواع (سماد اليوريا، سماد الداب)، وواقع (330.4، 160.4) ألف طن على التوالي، تركزت الكمية الأكبر منها في محافظة واسط وواقع (69.4) ألف طن وكما مبين في شكل (3) و جدول (8)، ولم يتم إستخدام كل من سمادي مركب (10 × 18) وسماد السوبر فوسفات الثلاثي.



يوضح جدول (9) مساحة المناطق الخطرة الملوثة ب (أرض مواجهات، ذخائر عنقودية، مخلفات حربية، حقول الغام، عبوات ناسفة وذخائر غير منفجرة) حسب الحالة والمحافظة، إذ بلغ المجموع الكلي لمساحة المناطق الخطرة (5838.0) مليون م²، شكّلت مساحة المناطق المفتوحة والتي لازال الخطر قائم فيها (2735.7) مليون م²، في حين بلغت مساحة المناطق المغلقة والتي تم رفع الخطر منها (2872.3) مليون م²، أما مساحة الأراضي التي لازال العمل جارٍ فيها فقد بلغت (230.0) مليون م² وكما موضح في شكل (4)، علماً أن مساحات المناطق الخطرة المسجلة هي للمدة من (2004 - 2019) .



ظهرت أعلى مساحة للمناطق الخطرة الملوثة في محافظة البصرة وبواقع (2207.3) مليون م² تلتها محافظة الأنبار حيث بلغت (831.5) مليون م² ثم محافظة نينوى وبلغت (425.2) مليون م².

مساحة الأراضي الصالحة للزراعة والمزروعة والبساتين حسب المحافظة لسنة 2019

(دونم)

جدول (1)

المحافظة	الأراضي المستغلة حالياً (المزروعة) حسب طبيعة الأرواء				الأراضي الصالحة للزراعة *			
	البساتين	النسبية المساحة**	المجموع	الأراضي التي تستخدم مياه الأبار				
البياتين	2.1	21,873	6,702,378	314,678	6,297,550	90,150	1,084,600	نينوى
	0.6	5,769	1,030,324	274,990	266,151	489,183	741,000	كركوك
	13.0	134,637	658,026	56,655	84,000	517,371	1,273,400	ديالى
	5.4	55,681	863,062	409,376	0	453,686	476,100	الأنبار
	11.1	114,557	322,757	9,030	0	313,727	998,800	بغداد
	13.0	134,116	428,890	0	0	428,890	1,412,860	بابل
	11.2	115,910	133,701	75,868	0	57,833	204,160	كربلاء
	4.5	46,562	1,483,542	37,257	78,000	1,368,285	2,039,600	واسط
	17.0	175,551	1,482,659	1,218,796	112,000	151,863	960,000	صلاح الدين
	3.4	34,789	286,693	59,378	0	227,315	237,280	النجف
	4.0	41,267	720,811	10,045	0	710,766	1,349,000	القاسمية
	2.5	26,039	399,821	215,130	0	184,691	468,000	المثنى
	4.4	45,943	512,378	1,746	0	510,632	737,800	ذي قار
	1.2	12,876	505,000	17,422	0	487,578	791,000	ميسان
	6.5	67,051	60,053	21,875	0	38,178	220,000	البصرة
	100.0	1,032,621	15,590,095	2,722,246	6,837,701	6,030,148	12,993,600	اجمالي
								اقليم كردستان
								اربيل
								دهوك
								السليمانية
								اجمالي
								العراق
	100.0	1,032,621	15,590,095	2,722,246	6,837,701	6,030,148	13,487,700	اجمالي العراق

** بيانات غير متوفرة

* الأراضي الصالحة للزراعة هي جميع الأراضي التي تروى وسيح ولها حصص مائية والأراضي النديه المضمونه الأرواء والأراضي التي تروى من البساتين والأبار وهذه البساتين تمثل نتائج الدراسة السنوية لنتيجة موارد المياه والأراضي في العراق والمعدة من قبل وزارة الموارد المائية في سنة 2014.

** ازدياد مساحة البساتين في بعض المحافظات يعود إلى إدراج المساحات التي تم شمولها بالحصص المائية في سنة 2019.

المصدر : وزارة الزراعة / دائرة التخطيط والمتابعة / قسم الإحصاء

مساحة الغابات (الطبيعية والإصطناعية) حسب المحافظة لسنة 2019

(دوم)

جدول (2)

المحافظة	مساحة الغابات الإصطناعية				مساحة الغابات الطبيعية
	المجموع 2019/12/31	مساحة الغابات التابعة لمجريات زراعة المحاصيل والقائمة لغاية 2019	مساحات غابات مشاريع دائرة الغابات والتحصن ***	مساحات الغابات القائمة لغاية 2018/12/31	
بغداد	3,390	0	80	3,310	0
بابل	1,821	0	0	0	0
كربلاء	237	0	0	0	0
واسط	10,762	100	10,662	200	10,462
صلاح الدين	140	0	0	0	0
النجف	658	0	0	0	0
القادسية	820	820	0	0	0
المشي	0	0	0	0	0
ذي قار	0	0	0	0	0
ميسان	250	250	0	0	0
النجرة	270	270	0	0	0
إجمالي	661,428	8,427	14,781	330	14,451
أقليم كردستان					
اربيل	551,568	8,536	543,032
دهوك	1,048,976	8,068	1,040,908
السليمانية	586,476	15,980	570,496
إجمالي	2,187,020	32,584	2,154,436
العراق	2,848,448	41,011	14,781	330	14,451
					2,792,656

.. بيانات غير متوفرة

* الغابات الطبيعية في محافظة كركوك مانعا قضاء كرمين

** التقاضين مساحات غابات مشاريع دائرة الغابات والتحصن بسبب العمليات الان هائلة والمسكونية التي شهدها المحافظة

*** المساحات الخاصة بغابات دائرة الغابات والتحصن تمثل الاراضي المشجورة فقط وليس المساحة الكلية للغابة.

المصدر : وزارة الزراعة / دائرة التخطيط والمتابعة / قسم الإحصاء

نسبة مساحة الغابات (الطبيعية والإصطناعية) من مساحة العراق عد المياه الإقليمية للسنوات (2011 - 2019)

جدول (3)

السنوات	المجموع الكلي لمساحة الغابات (الطبيعية والإصطناعية) (هكتار)	المجموع الكلي لمساحة الغابات (الطبيعية والإصطناعية) (هكتار)	المجموع الكلي لمساحة الغابات (الطبيعية والإصطناعية) (هكتار)	نسبة مساحة الغابات الكلية (الطبيعية والإصطناعية) من مساحة العراق (%) *
2011	5,521,156	1,380,289	13,803	3.2
2012	5,460,881	1,365,220	13,652	3.1
2013	5,462,011	1,365,503	13,655	3.1
2014	5,462,011	1,365,503	13,655	3.1
2015	5,408,287	1,352,072	13,521	3.1
2016	5,450,112	1,362,528	13,625	3.1
2017	5,449,942	1,362,486	13,625	3.1
2018	5,449,290	1,362,323	13,623	3.1
2019	2,848,448	712,112	7,121	1.6

* مساحة العراق عد المياه الإقليمية (434128) كم²

المجموع الكلي لمساحة الغابات (الطبيعية والإصطناعية) (هكتار) = المجموع الكلي لمساحة الغابات (الطبيعية والإصطناعية) (دونم) / 4
المجموع الكلي لمساحة الغابات (الطبيعية والإصطناعية) (هكتار) = المجموع الكلي لمساحة الغابات (الطبيعية والإصطناعية) (هكتار) / 100

جدول (4) مساحة الأراضي الصحراوية والمتصحرة والمهذبة بالتصحر والكثبان الرملية حسب المحافظة لسنة 2019 (دونم)

المحافظة	الأراضي الصحراوية والمتصحرة	الأراضي المهذبة بالتصحر	الكثبان الرملية
نتوى	2,293,220.0	4,137,640.0	1,078,000.0
كركوك	11,725.7	661,980.0	0.0
ديالى	657,476.0	1,737,990.0	49,147.6
الأنبار	7,467,920.0	45,804,400.0	72,126.0
بغداد	87,973.6	414,612.0	0.0
بابل	26,921.8	317,202.0	2,656.2
كربلاء	428,932.0	1,094,350.0	29,768.2
واسط	1,106,680.0	2,093,360.0	25,764.7
صلاح الدين	929,360.0	4,982,240.0	1,235,420.0
النجف	666,568.0	10,287,900.0	31,597.3
القاسمية	338,226.0	1,300,360.0	59,516.0
المثنى	6,515,160.0	13,796,000.0	1,486,770.0
نزي قار	1,459,660.0	1,759,030.0	68,566.4
ميسان	1,439,960.0	2,423,940.0	91,724.4
البصرة	3,348,780.0	2,920,310.0	10,781.8
إجمالي	26,778,563.1	93,731,314.0	4,241,838.6
أقليم كردستان	0.0
اربيل	0.0
دهوك	0.0
السليمانية	0.0
إجمالي	441,798.1	563,086.0	0.0
إجمالي العراق	27,220,361.2	94,294,400.0	4,241,838.6

.. بيانات غير متوفرة

ملاحظة : النسبة المئوية للأراضي الصحراوية والمتصحرة (6.1%) والأراضي المهذبة بالتصحر (9.5%) ومجموعهما (9.5%) وهي تمثل نسبة الأراضي المتدهورة من مساحة العراق الكلية.

المصدر : وزارة الزراعة / دائرة التخطيط والمتابعة / قسم الإحصاء

المساحة المتأثرة بتعرية التربة والتحصن في العراق لسنة 2016

جدول (5)

المساحة المتأثرة (دونم)	الشدة	نوع التحصن
5,724,000	خفيف - متوسط	التعرية الريحية
2,612,000	شديد - شديد جداً	
18,764,000	خفيف - متوسط شديد - شديد جداً	التعرية المائية
5,288,000	خفيف - متوسط	تملح التربة
26,716,000	شديد - شديد جداً	
67,084,000	كلس	تصلب التربة
34,400,000	جبس	
160,588,000		إجمالي المساحة المتأثرة بتعرية التربة والتحصن

ملاحظة : لا تتوفر بيانات لسنة 2017، 2018، و 2019 لذلك تم نشر بيانات سنة 2016
المصدر : وزارة الزراعة / دائرة التخطيط والمتابعة / قسم الإحصاء

مساحة الأراضي المستصلحة كلياً أو جزئياً) وقيد الإستصلاح حسب المحافظة لسنة 2019

المحافظة	مساحة الأراضي المستصلحة		مساحة الأراضي المستصلحة حسب الموزانة المائية لسنة 2014*		المحافظة
	جزئياً	كلياً	جزئياً	كلياً	
تيفرى	239,390	239,390	0	0	883,600
كرزوك	393,134	393,134	0	0	680,000
ديالي	599,221	206,170	393,051	1,300,400	1,300,400
الأنبار	291,452	180,273	111,179	451,000	451,000
بغداد	740,244	331,158	409,086	1,017,800	1,017,800
بابل	1,235,605	798,439	437,166	1,408,100	1,408,100
كربلاء	56,400	42,800	13,600	151,000	151,000
واسط	632,886	144,782	488,104	2,039,000	2,039,000
صلاح الدين	357,134	184,286	172,848	934,000	934,000
النجف	12,000	3,500	8,500	240,600	240,600
القادسية	552,800	424,850	127,950	1,429,000	1,429,000
المثنى	189,600	184,000	5,600	283,000	283,000
ذي قار	57,632	44,832	12,800	854,800	854,800
ميسان	105,500	0	105,500	791,000	791,000
البصرة	49,000	39,000	10,000	185,000	185,000
اجمالي	5,511,998	3,216,614	2,295,384	12,648,300	12,648,300

ملاحظة:- 1. لا توجد مساحات مستصلحة يمكن استغلالها والاستفادة منها خلال الاعوام من (2016-2019) وذلك بسبب توقف مشاريع الإستصلاح خلال هذه السنوات بسبب الأزمة المالية والأمنية
2. مساحة محافظة بغداد ضمنها جزء من مساحة ناحية الإسحاقي التابعة لمحافظة صلاح الدين (163400 دونم)

* تمثل المساحة المحطت لإروائها بموجب خطة وزارة الموارد المائية في الدراسة السنوية لقطاع المياه والأراضي لسنة 2014 تمثلت أعمال الإستصلاح بإنشاء شبكات ري وبنان معالجة القانية منها رفع كفاءة الإنتاج النباتي والحفاظ على خصوبة التربة وتنظيم توزيع المياه وتصريف مياه الجريان خارج الأراضي المرروعة.
المصدر : وزارة الموارد المائية / إدارة التخطيط والمتابعة / قسم السياسات البيئية

كمية المبيدات المستخدمة حسب النوع و المحافظة لسنة 2019

جدول (7)

المحافظة	المجموع		مبيد ادغال		مبيد لاحشري		مبيد امراض		مبيد فطري		مبيد حشري	
	كغم	لتر	كغم	لتر	كغم	لتر	كغم	لتر	كغم	لتر	كغم	لتر
نينوى	36,196.0	143,043.0	36,196.0	58,489.0	0.0	0.0	0.0	0.0	0.0	84,554.0	0.0	0.0
كركوك	18,730.0	69,538.8	17,170.0	26,904.0	0.0	400.0	0.0	0.0	0.0	41,984.8	1,560.0	250.0
ديالى	24,149.0	40,306.4	16,467.0	25,397.4	190.0	450.0	0.0	0.0	738.0	14,184.0	6,754.0	275.0
النجار	8,993.0	24,541.0	7,509.0	11,752.0	245.0	250.0	0.0	0.0	335.0	12,389.0	904.0	150.0
بغداد	15,213.0	7,606.0	4,414.0	6,926.0	645.0	500.0	1,006.0	0.0	3,613.0	0.0	5,535.0	180.0
بابل	16,845.0	11,367.0	6,219.0	9,872.0	350.0	1,400.0	0.0	0.0	6,284.0	0.0	3,992.0	95.0
كربلاء	12,763.0	5,405.0	1,037.0	1,439.0	2,450.0	0.0	0.0	0.0	1,252.0	3,776.0	8,024.0	190.0
واسط	38,786.0	39,454.5	24,845.0	38,930.0	350.0	450.0	0.0	0.0	4,935.0	0.0	8,656.0	74.5
صلاح الدين	14,368.5	34,194.0	10,222.0	16,018.0	545.0	0.0	0.0	0.0	720.0	17,891.0	2,881.5	285.0
التجف	11,053.0	8,443.0	4,534.0	7,108.0	376.0	1,000.0	0.0	0.0	2,540.0	0.0	3,603.0	335.0
القادسية	10,251.0	8,821.0	5,084.0	7,968.0	480.0	0.0	0.0	0.0	3,409.0	845.0	1,278.0	8.0
المتن	8,239.0	14,085.1	4,228.0	6,571.8	420.0	700.0	0.0	0.0	1,470.0	6,811.3	2,121.0	2.0
ذي قار	11,034.0	12,604.0	7,666.0	12,014.0	475.0	550.0	0.0	0.0	2,183.0	0.0	710.0	40.0
ميسان	4,748.0	6,156.0	3,833.0	6,006.0	100.0	150.0	0.0	0.0	575.0	0.0	240.0	0.0
البصرة	5,528.0	2,888.0	472.0	738.0	470.0	150.0	0.0	0.0	1,404.0	0.0	3,182.0	2,000.0
اجمالي	236,896.5	428,452.8	149,896.0	236,133.2	7,096.0	6,000.0	1,006.0	0.0	29,458.0	182,435.1	49,440.5	3,884.5

المصدر : وزارة الزراعة / دائرة التخطيط والمتابعة / قسم الإحصاء

كمية الأسمدة المجهزة حسب النوع والمحافظة لسنة 2019

المحافظة	جدول (8)				المحافظة
	سماط النوريا	سماط الناب	سماط مركب 18x10	سماط السوبر فوسفات الثلاثي	
نينوى	27,318	24,967	0	0	52,285
كركوك	24,184	12,865	0	0	37,049
ديالى	29,151	14,424	0	0	43,575
الأنبار	20,809	15,747	0	0	36,556
بغداد	15,479	6,997	0	0	22,476
بابل	22,434	11,693	0	0	34,127
كربلاء	5,798	2,458	0	0	8,256
واسط	56,454	12,936	0	0	69,390
صلاح الدين	12,423	14,013	0	0	26,436
التجف	23,816	14,263	0	0	38,079
القادسية	36,077	14,922	0	0	50,999
المثنى	12,400	4,015	0	0	16,415
ذي قار	17,764	3,726	0	0	21,490
ميسان	24,545	6,905	0	0	31,450
البصرة	1,735	518	0	0	2,253
إجمالي	330,387	160,449	0	0	490,836

المصدر : وزارة الزراعة / دائرة التخطيط والمتابعة / قسم الإحصاء

مساحة المناطق الخطرة الملوثة بـ (أرض مواتجة، نخار عشوائية، مخلفات حربية، حقول القمام، عيون ناسفة ونخار غير منفجرة) حسب الحالة والمحافظة للمدة من (2004 – 2019)

(م²)

جدول (9)

المحافظة	مفتوح (لازال الخطر قائم)	ممتلئ (رفع الخطر منها)	جار العمل	المجموع الكلي
نينوى	129,080,444	267,685,258	28,415,893	425,181,595
كركوك	55,267,507	43,778,436	11,289,769	110,335,712
ديالى	357,854,940	11,653,760	1,126,666	370,635,366
الأنبار	184,689,665	644,566,721	2,281,020	831,537,406
بغداد	13,893,027	92,550,875	0	106,443,902
بابل	247,322,099	4,916,816	71,076,472	323,315,387
كربلاء	6,181,780	7,306,445	0	13,488,225
واسط	115,139,908	40,317,972	0	155,457,880
صلاح الدين	87,855,726	263,846,352	65,210	351,767,288
النجف	5,643,060	10,860,449	0	16,503,509
القادسية	42,458,154	49,982,168	18,328,642	110,768,964
المثنى	80,456,223	117,564,139	53,458,514	251,478,876
ذي قار	89,564,834	103,744,393	19,168,443	212,477,670
ميسان	70,439,896	278,975,837	1,948,497	351,364,230
النجرة	1,249,827,691	934,561,166	22,881,207	2,207,270,064
اجمالي	2,735,674,954	2,872,310,787	230,040,333	5,838,026,074

ملاحظة: القيمة (0) تعني عدم إجراء عمليات الكشف عن المناطق الخطرة الملوثة في المحافظة أو قيمة المساحة أقل من (م²)

المصدر: وزارة الصحة والبيئة / القطاع البيئي / دائرة التخطيط والمتابعة الفنية